



AKADEMİ
ÇEVRE

ENTEGRE
FAALİYET
RAPORU
2021

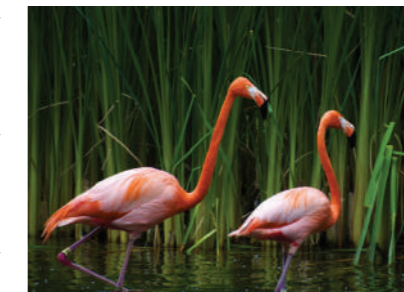




| | |
|---|-------|
| 1 | 8 |
| KURUMSAL GÖRÜNÜM | |
| 1.1 | 8-11 |
| Üst Yönetim Mesajımız | |
| 1.2 | 12-17 |
| Akademi Çevre Hakkında | |
| 1.2.1 | 18-21 |
| Hizmetlerimiz | |
| 1.3 | 22-23 |
| 2021 Yılında Rakamlarla Akademi Çevre | |
| 1.3.1 | 24-25 |
| Atıktan Türetilmiş Yakıt Üretimi | |
| 1.3.2 | 26-27 |
| Çevresel Ölçüm ve Analiz Laboratuvarlarımız | |
| 1.3.3 | 28 |
| Çevre Danışmanlığı Hizmetlerimiz | |
| 1.3.4 | 29 |
| Ar-Ge Faaliyetlerimiz | |
| 1.4 | 30 |
| Finansal Veriler | |
| 1.4.1 | 31 |
| Finansal Risklerin Yönetimi | |
| 1.5 | 32-33 |
| Kurumsal Yönetim | |

| | |
|---|-------|
| 1.5.1 | 34 |
| Rüşvet ve Yolsuzlukla Mücadele | |
| 1.5.2 | 35 |
| Finansal ve Hukuki Risklerin Yönetimi | |
| 1.5.3 | 36-37 |
| Stratejik, Operasyonel ve Çevresel Risklerin Yönetimi | |
| 1.6 | 38-39 |
| Sürdürülebilirlik Yaklaşımı | |
| 1.7 | 40-41 |
| Önceliklendirme Analizi | |
| 1.8 | 42-43 |
| Akademi Çevre İş Modeli | |
| 1.8.1 | 44-45 |
| Atık Yönetimi Yaklaşımımız | |
| 1.9 | 46-53 |
| İş ve Değer Yaratma Modelimiz | |
| 2 | 54-55 |
| SÜRDÜRÜLEBİLİRLİK YAKLAŞIMIMIZ ve PERFORMANS GÖSTERGELERİMİZ | |
| 2.1 | 56 |
| Çevre Yaklaşımımız | |
| 2.1.1 | 57 |
| Çevresel Performansımız | |

| | |
|--|-------|
| 2.1.2 | 58 |
| Enerji Yönetimi | |
| 2.2 | 59 |
| Yeşil Tedarik Zinciri Politikamız | |
| 2.2.1 | 59 |
| Sorumlu Tedarik Zincirimiz | |
| 2.3 | 60-61 |
| Çalışan Profilimiz | |
| 2.3.1 | 61-63 |
| Sosyal Performans Göstergeleri | |
| 2.4 | 64-65 |
| İş Sağlığı ve Güvenliği | |
| 2.5 | 66-67 |
| Paydaş İlişkilerimiz | |
| 2.6 | 68-69 |
| Müşteri İlişkilerimiz ve Müşteri Memnuniyeti | |
| 2.7 | 70-71 |
| Sosyal Sorumluluk Projelerimiz | |
| 2.8 | 72 |
| Akademi Çevre İş Birlikleri | |
| 2.9 | 73 |
| Yayınlanan Yazılar ve Röportajlar | |



İŞİN UCUNDA

Gelecek Var...

RAPOR

HAKKINDA

Akademi Çevre olarak faaliyetlerimizi, geleceğe yönelik strateji ve hedeflerimizi paylaştığımız 2. Entegre Faaliyet Raporumuzu tüm paydaşlarımıza sunmaktan mutluluk duyuyoruz.

Türkiye’de çevre sektöründe ilk kez Entegre Rapor yayınlayan Akademi Çevre, ikinci entegre raporunu çıkartarak değer modelini paydaşları ile paylaşmakta ve çözüm odaklı güvenilir bir sektör oyuncusu olarak uzun yıllar hizmet vermeye devam edecektir.

Raporumuz, entegre düşünme modeline dayalı olarak hazırlanmıştır ve periyodik olarak sunulan değer yaratma ve değerlerin yönleriyle ilgili iletişimi geliştirmeyi amaçlamaktadır.

Sunduğumuz entegre rapor, tüm faaliyetlerimizi daha şeffaf ve tutarlı bir şekilde paydaşlarımıza sunmamızı sağlıyor.

Gelecek stratejilerimiz ve yapabileceklerimiz hakkında fikri altyapıya imkan veriyor. Ayrıca bu rapor ile uzun vadeli değer yaratan entegre iş modelini ve gelecek stratejilerini finansal, çevresel ve sosyal alandaki performans göstergeleri ile bütünleştirerek sürdürülebilir bir geleceğe katkı sağlamayı hedefliyoruz.

Raporumuz, 1 Ocak 2021’den 31 Aralık 2021’e kadar olan on iki aylık süredeki dört farklı tesisimizin finansal ve finansal olmayan (çevresel ve sosyal) verilerini içermektedir.

Uluslararası Entegre Raporlama Konseyi (IIRC) tarafından önerilen Uluslararası Entegre Raporlama Çerçevesi ile Küresel Raporlama İnisyatifi (GRI) tarafından yayımlanan GRI Raporlama Rehberi’nin temel (core) seçeneğine uygun olarak hazırlanmıştır.

GRI standartlarına göre önceliklendirme çalışması ile gerekli içerik belirlenmiştir. Dolayısıyla raporumuzun içeriği, 2021 yılına ait en önemli konu başlıklarına göre oluşturulmuştur. Performans bildirimleri GRI kapsamında sunulmuştur. Bununla birlikte, Birleşmiş Milletler Küresel İlkeler Sözleşmesi (UNGC)’nin insan hakları, çalışma standartları çevre ve yolsuzlukla mücadele alanlarını içeren ilkelerinin korunması taahhüdü de verilmiştir.

Raporumuz, **“www.akademicevre.com”** web sitemizin, “Sürdürülebilirlik” bölümünde, “Entegre Raporlama” başlığı altında pdf formatında yayınlanmıştır.

2021 YILINA GENEL BAKIŞ

2021 yılı her ne kadar ülkemiz de dâhil olmak üzere tüm dünya için pandemi etkilerinin sürdüğü bir yıl olsa da Akademi Çevre faaliyetlerine devam etmiş ve atıkların sürdürülebilir yönetimi kapsamında çeşitli etkinliklerde bulunulmuştur.

Etkinliklerin çevrimiçi sürdürüldüğü dönemde, CEO'muz Sn. Ufuk IŞIK, Sürdürülebilirlik Akademisi'nin düzenlediği 10.02.2021 tarihli Yeni Plastik Konferansı'nda, "Yeni Plastik Ekonomisinde Yeni İş Modelleri" başlıklı oturumda konuşmacı olmuştur.

Yönetim Kurulu Başkanımız Sn. Uğur IŞIK, Mart ayında İhlas Haber Ajansı'na atık yönetimi konusundaki deneyimlerini ve pandemi dönemi atık artışına yönelik kaygılarını ve uyarılarını paylaştığı bir röportaj vermiştir.

Türkiye Döngüsel Ekonomi Haftası'nda, CEO'muz Sn. Ufuk IŞIK 03.03.2021 tarihli "Elektrikli-Elektronik Ekipmanlar ve Bilişim Sektörü" panelinde konuşmacı olmuştur.

Nisan ayında düzenlenen Yeşil İş Zirvesi kapsamında yapılan "Döngüsel Ekonomi: Daha Çok Sat Daha Az Üret" başlıklı oturumda firmamız Çevre ve Atık Yönetim Direktörümüz ve Kurumsal Sürdürülebilirlik Müdürümüz konuşmacı olmuştur.

Yeni nesillere sürdürülebilirliğin bir parçası olan "Sıfır Atık" farkındalığını aşlamak için, Ulusal Egemenlik ve Çocuk Bayramı kapsamında, "Sınırlı Kaynak Kullanımı" temalı ve 5-12 yaş arası çocuklarımızın katıldığı bir resim yarışması düzenlendi. Aynı zamanda çocuklarımızın eğitimine verdiğimiz önemi ve döngüsel ekonomi fikrini bir araya getiren Atık Seferberliği Projesi Mayıs ayında gerçekleştirildi. Bu proje kapsamında, kullanılmayan elektronik eşyaların tamir/onarım işlemleriyle yeniden kullanılabilir hale getirilmesi sağlandı. Böylece Çağdaş Yaşamı Destekleme Derneği (ÇYDD), Koruncuk Vakfı, Tider Vakfı ve Siirt'in Baykan ilçesindeki Atabağu İlkokulu'na bu malzemeler teslim edildi.

Eylül ayında düzenlenen 7. İstanbul Karbon Zirvesinde yer aldık. Zirvenin 2021 yılı odak noktası "İklim Dirençli Türkiye için Yeşil Toparlanma, Atık ve Enerji Yönetiminin Rolü" idi. Aynı zirvede, Sürdürülebilir Üretim ve Tüketim Derneği (SÜT-D) tarafından 2021 yılı Düşük Karbon Kahramanları'ndan biri olarak ödül aldık.

Ekim ayına gelindiğinde, şirketimiz kadınların istihdamına verdiği önemin ve desteğin bir parçası olarak, Yönetim Kurulu'nun davetiyle Kocaeli ve İstanbul'daki Sanayici İş Kadınlarını KidZania İstanbul'da ağırladık.



Aynı etkinlik çerçevesinde Kocaeli'deki Sevgi Evleri'nde yaşayan 6-14 yaş arasındaki çocuklarla bir araya gelerek, onlarla birlikte elektronik atıkların geri dönüşüm sürecini KidZania Geri Dönüşüm Merkezi'nde deneyimledik.

Ekim ayında ayrıca, elektronik atıklarla ilgili #KolektifEfor etiketiyle yürütülen bir sosyal sorumluluk projesinin işbirlikçileri olarak, 14 Ekim Uluslararası e-Atık Günü'nde kullanılmayan veya arızalı elektrikli ve elektronik eşyaların geri dönüşümüne katkıda bulunmak için Kolektif House lokasyonlarında toplama kampanyasını AGİD, Habitat Derneği, DCube ve KolektifHouse ile destekledik.

Bunların yanında, Glasgow'da düzenlenen COP26' da Akademi Çevre' yi temsilen Çevre ve Sürdürülebilirlik Müdürümüz; "İklim Değişikliğine Sektörel Yaklaşımlar" yan etkinliğinde, İklim Değişikliği ile mücadelede önemli bir rolü olan Atıktan Türetilmiş Yakıt (ATY) hakkında bilgi paylaşımında bulundu.

Kasım ayında ise Yönetim Kurulu Başkanımız Sn. Uğur Işık Hacettepe Üniversitesi'nin konuğu olarak "Döngüsel Ekonomi Kapsamında Türkiye ve Dünyada Elektronik Atıkların Durumu" konulu bir sunum gerçekleştirmiştir.

Aralık ayında, Young Guru Academy'nin Global Impact Middle School programının yıldızları ile eş zamanlı olarak 2 ayrı atölye gerçekleştirdik.

Atölyelerde cep telefonu ve laptopları demonte ederek elektronik atıkların bileşenlerini yakından inceledik. Ayrıca, hep birlikte elektronik atıkların çevresel ve ekonomik önemini tartıştık. Yine yılın son ayında, COP26 sonrası hedefleri eyleme geçirmek ve daha iyi bir geleceği birlikte oluşturmak için, Dünya Gazetesi ve Sürdürülebilirlik Akademisi iş birliği ile COP26'nın sonuçlarını ve Türkiye'ye etkilerini "Net Sıfıra Doğru" temasında tüm paydaşlar ile değerlendirdik.

Görüldüğü gibi Akademi Çevre olarak 2021 yılında da döngüsel ekonomiye ve sürdürülebilirliğe katkı sağlayacak etkinlikler ve projeler önceliklerimiz arasında oldu. Bu etkinlikler bize mevcut ve potansiyel paydaşlarımızla bir araya geldiğimiz ve geleceğe dair hedeflerimize giden yolların taşlarını emekle döşediğimiz bir alan sağladı. İnanıyor ve biliyoruz ki gelecek yıllarda Akademi Çevre olarak döngüsel ekonominin, atık yönetiminin ve sürdürülebilirliğin Türkiye'deki vazgeçilmez aktörlerinden biri olacağız! Bu yolda ilerlerken yanımızda olan herkese canı gönülden teşekkür ederiz.



1 KURUMSAL GÖRÜNÜM

1.1 Üst Yönetim MESAJIMIZ

Akademi Çevre Yönetim Kurulu Başkan Mesajı

Değerli Paydaşlarımız,

Küresel salgının devamı olarak ortaya çıkan ekonomik dalgalanmalar, hane halklarını doğrudan etkilemiş ve döngüsel ekonominin daha geniş ölçekte gündeme gelmesini sağlamıştır. Bu süreçte Türkiye’de doğal olarak küresel ekonomik gerilimlerden etkilenmiş ve sürdürülebilir yönetimler ile politikaların geliştirilmesi büyük önem kazanmıştır.

Memnuniyetle belirtmek isterim ki bu zor dönemde Akademi Çevre atılımlarına hız kesmeden devam etmiş ve 2021 yılında Adana Geri Dönüşüm Tesisi kurulumunu tamamlamış, ülkemiz döngüsel ekonomisine katkı sağlamıştır. Bununla birlikte Atık Yönetimi, Geri Dönüşüm ve Geri Kazanımı alanında sektör gelişimi ve değişimi sürerken, sektörümüzün en önemli gelecek hedefi iklim değişikliği ile mücadele olacaktır. Sektör temsilcileri döngüsel ekonomiye katkıyı artıracak stratejiler, planlar ve eylemler açıklamaktadır.

Bu plan ve eylemlerden ajandamıza eklediğimiz en önemli hususlar arasında her türlü kaynakta verimlilik çalışmaları planlama, ekolojiye etkisi daha az olan alternatif enerji ve hammadde kullanımları, fosil yakıt kullanımına alternatif kaynak kullanımı planlama süreçleri, düşük karbon emisyon oluşumu sağlayan teknolojik değişimler öne çıkmaktadır.

Gelecek vizyonumuz ve umudumuz güçlü olmakla birlikte kuruluşumuzdan günümüze kadar yapmış olduğumuz tüm atık yönetimi çalışmalarımız hem ülkemize hem de dünya ekosistemine katkı sağlayacak yönde olmuştur.

Dünya ölçeğinde baktığımızda atık yönetimi ve ilgili uygulamaları geri döndürülemez bir değişim ile geliştirilmiştir.

Ekonomik ve maddi riskler, öngörülemez bir gelecek, güçlü rekabet piyasaları bizim dayanıklılık ve sağlamlık göstererek başarılı bir geleceğe yürümemize engel olamayacaktır.

İnanıyorum ki, Akademi Çevre başta sürdürülebilirlik olmak üzere tüm faaliyetlerinde çevresel, sosyal ve yönetsel boyutlarda örnek bir performans göstermeye devam edecek, müşterilerine, çalışanlarına, topluma ve diğer tüm paydaşlarına da katkı ve desteğini sürdürecektir.

2021 yılında tüm faaliyetlerimizdeki performansımıza katkısı olan tüm çalışan ve paydaşlarımıza özverili destekleri için teşekkürlerimi sunarım.

Saygılarımla,

Uğur IŞIK
Yönetim Kurulu Başkanı



Uğur IŞIK

Yönetim Kurulu Başkanı

1 KURUMSAL GÖRÜNÜM

1.1 Üst Yönetim MESAJIMIZ

Akademi Çevre CEO Mesajı

Değerli Paydaşlarımız,

Pandemi hala dünya gündeminde ve ülkemizde ilk sıralarda yer alsa da Türkiye ekonomisi 2021 yılında bir önceki yıla göre %11.4 oranında büyüme göstermiştir.

Bu yıl pandemiyle gelen en önemli farkındalığımız ise iklim değişikliği konusu olmuştur. Ülkece hepimizi derin üzüntüye boğan orman yangınları ve sel felaketleriyle hem yaralarımızı sarmaya çalışıyor hem de çığ gibi büyüyen iklim değişikliği riskiyle yüzleştiğimiz bu günlerde gerekli çözümler konusunda adımlar atmaya çalışıyoruz.

Dolayısıyla, özellikle bu yıldan itibaren sürdürülebilirliğin, Çevresel Sosyal ve Yönetişim (ÇSY) yaklaşımının ve Sürdürülebilir Kalkınma Amaçlarının daha iyi anlaşılacağını ve gerekli aksiyonların alınması için toplumca bir seferberliğe gireceğimize inanıyorum.

COP 26 BM İklim Değişikliği Konferansında da hedeflendiği gibi fosil yakıtların kullanımının azaltılması konusunda gerekli çalışmaları ülkemizde de yaygın hale getirmeliyiz. Bu konferans aynı zamanda bize göstermiş oldu ki 2016 yılında yürürlüğe giren Paris İklim Anlaşması hala canlı tutulmakta ve ülkemizde de yürürlüğe giren bu anlaşmayla Türkiye'de bu konuda politik bilinç artırma çalışmaları hızla devreye alınacaktır.

Lineer ekonomilerden döngüsel ekonomilere geçiş bize üretimde ve tüketimde yeşil çevre bakış açısını zorunlu hale getirmektedir. Zaten günümüz dünyasında sınırlı kaynaklara sahip olmamız dolayısıyla döngüsel ekonomiye hızla geçiş yapmaktan başka bir alternatif yoktur.

Akademi Çevre olarak biz de iklim değişikliği, sürdürülebilir bir çevre ve yenilikçi döngüsel ekonomi uygulamaları konusunda mücadelemizde kararlıyız. Bu doğrultuda ülkemizin düşük karbonlu enerji üretimine geçiş hedeflerini desteklemek üzere kaynak verimliliğini artırma ve yenilenebilir enerji hizmetleri sunma konusunda çalışmalarımıza hızla devam etmekteyiz. Tüm faaliyetlerimizde Birleşmiş Milletler Sürdürülebilir Kalkınma Amaçlarını temel alıyoruz.

Mevcut faaliyetlerimizde yenilenebilir enerji, enerji ve kaynak verimliliği, kadın istihdamı, iş sağlığı ve güvenliği başlıklarında yaptığımız yatırımlara ilaveten önümüzdeki dönemlerde de iklim değişikliği ile mücadele ve karbonsuz ekonomiye geçişin sağlanması stratejik öncelikli hedeflerimiz olmaya devam edecektir. Ürün ve hizmetlerimizi de çevresel, sosyal ve yönetişimi dikkate alan yenilikçi atık yönetimi faaliyetleriyle destekleyeceğiz.

Paydaşlarımıza hem atık yönetimi konusunda yenilikçi ve farklı yelpazede destekler ve çözümler sunarken aynı zamanda farklı ve yaratıcı sosyal sorumluluk projeleri ile atık yönetimi bilincini geliştirmekle beraber sorumlu işbirliği politikamızı da hayata geçiriyoruz. Akademi Çevre tüm faaliyetlerinde uyguladığı sürdürülebilirlik ve döngüsel ekonomi alanında gelişmiş bir yönetim modeli ile gelecek nesiller için daha yaşanılır bir dünya hayal etmektedir.

Saygılarımla,

Ufuk IŞIK
CEO



Ufuk IŞIK

CEO

1.2

AKADEMİ ÇEVRE
HAKKINDA

1.2 Akademi Çevre HAKKINDA

Akademi Çevre Entegre Atık Yönetimi Endüstri A.Ş., bir Akademi Holding iştiraki olarak temelde kurumsal müşterilerine Entegre Atık Yönetimi hizmeti sunmaktadır. Temel felsefe olarak kaynak kullanımını azaltmak ve bu sayede sürdürülebilir yaşamı mümkün kılacak süreçler tasarlamak için çalışmalar yaparak süreçlerini yönetmektedir. Bu amaçla, gereksiz kaynak kullanımını engellemek için Sıfır Atık, Döngüsel Ekonomi ve Kaynak Yönetimi ile uyumlu Sürdürülebilirliği odağına alarak kurumsal müşterilerine gerekli çevresel çözümleri sunmaktadır.

Akademi Çevre çalışmalarına 2005 yılında gürültü ve ses ölçümleri faaliyetleri ile başlasa da kurumsal müşterilerin ihtiyaçları doğrultusunda hizmetlerini genişletmiştir. 2009 senesinde faaliyet alanını genişletmek ve geri dönüşüm sektörüne katılmak amacıyla Çevre ve Orman Bakanlığı'ndan Elektronik Atık İşleme konusunda yetkilendirilmiştir.

2011 yılına gelindiğinde ise İstanbul Tuzla'da Entegre Atık Yönetimi Tesisi yatırımı ile büyüme hedeflerini gerçekleştirmek için önemli bir adım atmıştır.

Geçici Faaliyet belgesi'nin ardından Çevre İzin ve Lisans belgesini alarak 2013 yılından itibaren kurumsal firmalara Atık Yönetimi Konusunda bütüncül bir yaklaşım ile entegre hizmet vermeye başladık. Bu faaliyet kapsamında ülkenin önde gelen ulusal ve uluslararası kurumsal firmalarına hizmet verirken, 2016 yılında Atık Elektrikli ve Elektronik Eşyaları (AEEE) Hakkında Yönetmelik kapsamındaki atıklar ile birlikte Buzdolabı Büyük Eşya Geri Dönüşüm Tesis yatırımı tamamlanmıştır. 2017 senesinde, Poliklorlu Bifenil (PCB) içeren trafo yağlarının arındırılması için bir tesis, Türkiye'nin de taraf olduğu Stockholm Sözleşmesi

Entegre Atık Yönetimi hizmeti, Çevre Ölçüm ve Analiz Laboratuvar hizmetleri, Çevre İzin ve Lisans Süreçleri, Sıfır Atık ve Döngüsel Ekonomiyi de içeren Çevre Danışmanlığı hizmetleri, Atık Taşıma konusunda lisanslı geniş araç filosuyla gerçekleştirilen Lojistik Operasyon hizmetleri, Geri Dönüşüm ve Geri Kazanım alanlarındaki hizmetler Akademi Çevre'nin başlıca faaliyetler alanlarıdır. Akademi Çevre'ye bütünsel bakıldığında, çevre

hizmetlerinde birbirini tamamlayan, geniş faaliyet ağı ile daha az kaynak kullanımı sağlayarak iklim değişikliğiyle mücadele

kapsamında faaliyete geçmiştir. 2018 yılında, Türkiye'nin en büyük açık ve kapalı alanına sahip Entegre Geri Dönüşüm Tesisi olmuştur. Aynı yıl, Manisa irtibat ofisi açılmış ve Türkiye'nin en büyük havalimanı olma özelliği taşıyan İstanbul Havalimanı'nın Katı Atık Toplama Tesisi'nin işletmesi alınmıştır. Bu tesiste oluşan ambalaj atıklarının yanı sıra tüm tehlikeli ve tehlikesiz atıklarının yönetimi için Entegre Atık Yönetimi Hizmeti verilmeğe başlanmıştır.

2019 yılına gelindiğinde; Ankara'da iletişim ofisi, İstanbul ve Manisa'da ise Çevre Ölçüm ve Analiz Laboratuvarları kurularak gelişim ve büyümeye devam edilmiştir. 2020 yılında Akademi Holding'in kurulmasıyla, Akademi Çevre Holding bünyesine katılmıştır. Bu gelişmenin yanı sıra, aynı yıl, İzmir Geri Dönüşüm Tesisi ve fosil yakıtlara alternatif olması amacıyla ülke ekonomisine ve sürdürülebilirlik hedeflerine katkı sağlayan Atıktan Türetilmiş Yakıt (ATY) Tesisi, Akademi Çevre ATY adıyla Kocaeli ilinde kurulmuştur. Son olarak, 2021 senesinde atık yönetimi ağı genişletilerek Adana Geri Dönüşüm Tesisi kurulmuştur.

Görüldüğü gibi, Akademi Çevre tarafından atılan her adım ve gösterilen her gelişme, Türkiye'de atık yönetiminin sürdürülebilirliği ve döngüsel ekonomiye katkı sağlanması yönünde olmuştur.

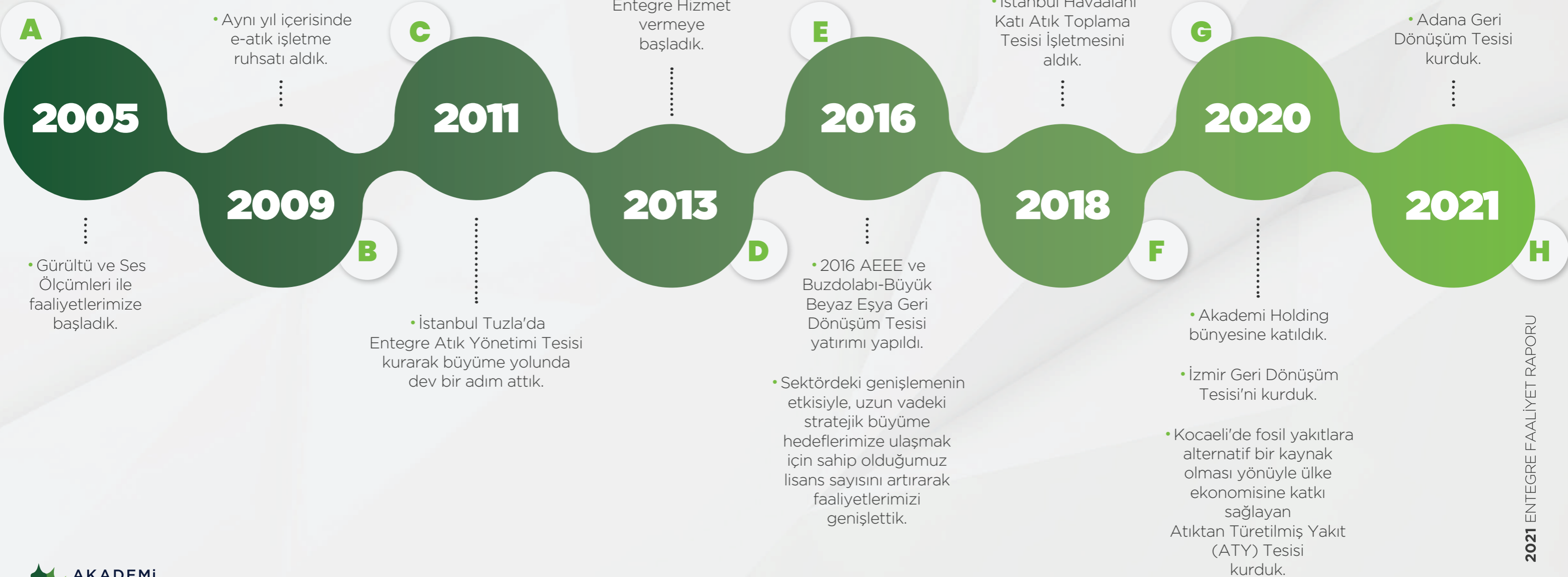
etmeyi ve çevre dostu yaklaşımı desteklemektedir. Çevre İzin ve Lisans Belgesi, Tehlikesiz Atık Toplama Ayırma Belgesi, Atık Akümülatör Geçici Depolama Alanı İzin Belgesi, Ömrünü Tamamlamış Lastiklerin Geçici Depolama İzin Belgesi Akademi Çevre'nin sahip olduğu izin ve belgelerdir. Bununla birlikte, entegre yönetim sistemi kapsamında kalite, çevre, iş güvenliği ve veri güvenliği yönetim sistemleri standartları kullanılarak, tüm faaliyetler bu standartlara uygun olarak yürütülmekte ve dokümanite edilmektedir. Ayrıca, İş Sağlığı ve Güvenliği alanında uluslararası bir akreditasyon kuruluşu olan "British Safety Council" üyesidir.

Akademi Çevre, sürdürülebilirliğin sosyal boyutunun önemini kavrayarak, yeni nesillerin eğitimine katkı sağlayacak adımlar atmaktadır. 2020 yılında kurulan Akademi Çevre KidZania Geri Dönüşüm Merkezi'nde 6-14 yaş arası çocuklar, sürdürülebilirlik ve atık yönetiminin önemini daha iyi kavrayabilmeleri için bir dizi geri dönüşüm/kazanım etkinliğinde deneyim sağlayarak çevre alanında bilinç kazanmaları hedeflenmektedir. Akademi Çevre ayrıca, üniversitelerin çevre mühendisliği ve diğer ilgili bölümleri için adıyla müsemma bir akademidir. Özellikle entegre atık yönetimi ve atık

Bu hedeflerle hizmet verilen alanlarda hem iç hem dış paydaşlar dikkate alınarak özel olarak tasarlanmış süreçler yönetilmektedir.

mevzuatlarıyla ilgili süreçler konusunda kendini geliştirmek isteyen öğrenciler için staj imkanları ve teknik gezi olanakları sağlanmaktadır.

Kilometre TAŞLARIMIZ



1.2.1 HİZMETLERİMİZ

Akademi Çevre olarak temel faaliyet alanımız Entegre Atık Yönetimidir. Ayrıca Çevre Danışmanlığı, Çevre Ölçüm ve Analizleri, Atık Geri Dönüşüm/Kazanımı ve Atık Taşımada Lojistik Operasyon hizmetleri gibi alanlarda da geniş ölçekte hizmet verebiliyoruz. Bu hizmetlerimizi ilgili yasal mevzuatlar ve standartlar çerçevesinde ulusal ve uluslararası ölçekte çeşitli konularda faaliyet gösteren kurumsal paydaşlarımıza sunuyoruz. Kapsamımızı detaylandırarak olursak tehlikeli ve tehlikesiz atıkların toplanması, elleçlenmesi, ara depolanması, arındırılması, işlenmesi ve atık türü hedefli geri kazanımının yapılması başlıca atık yönetimi faaliyetlerimizdir. Bu atık yönetimi faaliyetlerimizi Çevre Kanunu altında yayınlanan tüm yönetmelik, genelge ve tebliğler gibi düzenlemelerin çerçevesinde yürütüyoruz.

Entegre Atık Yönetimi kapsamında aşağıdaki faaliyetleri yürütüyoruz:

- Entegre Atık Yönetimi
- Depolama Hizmeti
- Akü Geçici Depolama
- Atık Ara Depolama
- Ürün Depolama
- Çamur Kurutma
- Çamur Susuzlaştırma
- Bina Yıkım ve Söküm İşleri
- Atık Elektrikli ve Elektronik Ekipmanların Geri Dönüşümü
- Hurda Metal ve Ömrünü Tamamlamış Araçların (ÖTA) Geri Dönüşümü
- PCB (Poliklorlu Bifenil) Arındırma
- SF6 (Kükürt Hekzaflorür) Geri Kazanımı
- Ambalaj Atıklarının Toplanması, Ayrıştırılması ve Geri Dönüşümü
- Kablo Geri Dönüşümü
- Ürün İmhası
- Veri İmhası
- Atıktan Türetilmiş Yakıt (ATY) Üretimi
- Çevre Danışmanlığı Hizmeti
- Çevre Ölçüm ve Analiz Laboratuvarı
- Atık Taşımada Lisanslı Araçlarla Lojistik Hizmet
- Ar-Ge Proje

TESİSLERİMİZ VE ŞUBELERİMİZ



Akademi Çevre olarak hizmet verdiğimiz faaliyetler aşağıda sıralanmaktadır.



1.3 2021 Yılında Rakamlarla **AKADEMİ ÇEVRE**

2021 yılında pandemiye rağmen, 200'den fazla çalışanımızla atık geri dönüşümü, geri kazanımı, depolanmasını, lisanslı atık taşımacılığını ve atıktan türetilmiş yakıt faaliyetlerine devam ettik. Dünyada olduğu gibi ülkemizde de sektörel bazda aksamalar olsa da özveriyle hizmet verdik.

Akademi Çevre olarak, 2021 yılında atık işleme kapasitemizi 3.700 kTon'a çıkardık; bir önceki yıla göre yaklaşık iki kat artış sağladık.

Tesislerimize 700'ün üzerinde atık kodu kabul ettik ve 14+3 adet lisansımızla müşterilerimize destek verdik. 16'sı lisanslı olmak üzere 52 adet araç filomuz ile hizmetlerimizi sürdürdük.



Atık işleme faaliyetlerimize göre üretim miktarlarımız Tablo 1'de verilmiştir.

Tablo 1 Atık işleme faaliyetlerimize göre üretim miktarları

| Faaliyet Bazında Üretimimiz (Ton) | 2018 | 2019 | 2020 | 2021 |
|---|-----------------|-----------------|----------------|------------------|
| Atıktan Türetilmiş Yakıt (ATY) | - | - | - | 2.645 |
| Atık Elektrikli ve Elektronik Eşya (AEEE) | 1.489,38 | 1.695,79 | 595,69 | 3.479,51 |
| Ambalaj Atığı Geri Kazanım (AAGK) | 30,5 | 93,6 | 887,52 | 1.910,45 |
| Hurda Metal İşleme (HMI) | 2.340,5 | 2.910,4 | 1.142,92 | 2.987,17 |
| Ömrünü Tamamlamış Araç (ÖTA) | - | - | 2,5 | 10,67 |
| PCB Arındırma (PCB) | 1.286,3 | 604,84 | 432,54 | 637,32 |
| Tehlikeli Atık Geri Kazanım (TGK) | 1.052,36 | 1.084,2 | 731,51 | 1.780,58 |
| Tehlikesiz Atık Geri Kazanım (TSGK) | 1.323,82 | 1.360,4 | 759,92 | 4.651,35 |
| Toplam | 7.522,86 | 7.749,23 | 4.552,6 | 18.102,05 |

Akademi Çevre olarak, Ulaştırma ve Altyapı Bakanlığı tarafından verilen Tehlikeli Madde Taşıma Belgesi'ne sahibiz. Bu belge sayesinde atıkların karayolu ile taşınmasını sağlıyoruz. Lojistik operasyonlarımızın çevre ve işletme performansımız üzerinde önemli bir etkisi vardır. 2021 yılında 2007 adet lojistik hareketiyle müşterilerimizden aldığımız 27.243 ton atığı

Tablo 2 Yıllara göre lojistik operasyon sayılarımız

| Yıl | Lojistik Operasyon Sayısı |
|------|---------------------------|
| 2018 | 438 |
| 2019 | 1937 |
| 2020 | 2057 |
| 2021 | 2098 |

2021 yılında, planımıza uygun olarak yürürlüğe aldığımız atıktan türetilmiş yakıt üretim tesisi, çevre danışmanlık hizmeti ve çevre ölçümü ve analiz laboratuvar faaliyetlerimiz ile ilgili sayısal veriler başlıklar halinde verilmiştir.

1.3.1 Atıktan Türetilmiş **YAKIT ÜRETİMİ**

Akademi Çevre ATY tesisimizde 2021 yılı içinde üretilip yakıt olarak kullanılan atıkların miktarı 2.645.000 kg olmuştur. Bu miktar yaklaşık olarak 2 milyon kg kömüre ya da 1,3 milyon kg fuel oil'e eşdeğerdir.

ATY'nin düşük karbon salınımına ve atıkların güvenli şekilde bertaraf edildiği düşünüldüğünde Akademi Çevre'nin atıktan yakıt üretme faaliyetinin faydası anlaşılacaktır. Buna göre, 2021 yılında üretilen ATY'nin toplam karbon emisyonu ortalama 1.700 tCO₂ iken, ATY yerine eşdeğer miktarda kömür ya da fuel oil yakılsaydı oluşacak karbon emisyonları sırasıyla yaklaşık 5.000 tCO₂ ve 4.200 tCO₂ olarak hesaplanmıştır.

Bu verilere göre, ATY eşdeğerine göre ikame edilen yakıt sadece kömür ise yakmadan kaynaklı doğrudan karbon salınımları %65,5, eğer ikame edilen yakıt fuel oil ise %59,5 oranlarında azaltılmıştır.

Kömür
Eşdeğeri
ATY ile
Karbon
Azaltımı
%65,5



Fuel Oil
Eşdeğeri
ATY ile
Karbon
Azaltımı
%59,5



1.3.2 Çevresel Ölçüm ve **ANALİZ LABORATUVARLARIMIZ**

Teknolojik ve bilimsel gelişmeler, kurum ve kuruluşların faaliyetlerinin çevre sorunlarının temelini oluşturduğunu göstermektedir. Bu açık gerçeklik nedeniyle ulusal ve uluslararası düzeyde ülkeler çözümler üretmeye çalışmakta ve hukuksal düzenlemeler ile çevresel etkileri azaltmayı hedeflemektedirler.

Buna rağmen çevre sorunlarının belirlenmesi, analizi, çözümü yönünde çevre laboratuvarlarının önemi ve sayısı gün geçtikçe artmaktadır.

Çevre laboratuvarımızın gerçekleştirdiği faaliyetler kapsamında; çevre kirliliğine yönelik her türlü izin, izleme ve denetimlere dayanak oluşturan ölçüm ve analizlerdir. Bu ölçüm ve analizler; emisyon, hava kalitesi, gürültü, titreşim, su, atık su ve toprakta yapılmaktadır.

Entegre Çevre Bilgi Sistemi üzerinden Çevre, Şehircilik ve İklim Değişikliği Bakanlığı'na sunulan raporlar aracılığıyla faaliyetler kontrol edilmektedir.

Böylece, firmaların çevre mevzuatlarına uygunluğu denetlenerek çevre sorunlarının engellenmesi, azaltılması ve yönetimine yönelik çalışmalar yürütülmektedir. Laboratuvarlarımızda verilen hizmetler:



BACA GAZI ÖLÇÜM HİZMETLERİ

Yakılma veya mekanik işlemler sonucu atmosfere baca ile verilen gazların ölçülmesi.



ARITMA ÇAMURU ANALİZ HİZMETLERİ

Atık çamurların yeniden kullanımı veya düzenli depolanması için belirlenmesi gereken parametre analizleri.



ATIK ANALİZ HİZMETLERİ

Çevreye bırakılan ya da atılması zorunlu olan bir madde veya materyalin atıkların düzenli depolanması yönetmeliği çerçevesinde karakterinin belirlenmesi.



SU / ATIK SU ANALİZ HİZMETLERİ

Proses veya evsel kullanım ile oluşan atık suların doğaya verilmeden önce su içeriğindeki kirlenici konsantrasyonun belirlenmesi.



İŞ HİJYENİ TEST VE ANALİZ HİZMETLERİ

Çalışma ortamındaki kişinin sağlığını korumak için yapılan ölçüm ve analizler.



AKUSTİK / GÜRÜLTÜ ÖLÇÜM HİZMETLERİ

İnsan kulağının algılayabildiği çok hassas/hassas frekanslardaki ses seviyesinin ölçülme işlemi.



ATIK YAĞ ANALİZ HİZMETLERİ

Atık yağların bertaraf/geri kazanım işlemleri için gerekli olan kategori analizlerinin yapılması.



NUMUNE ALMA HİZMETLERİ

Analiz hizmetinin verilmesi için gerekli olan yetkili personeller tarafından mühürlü kaplarda atığın alınması.



DEĞERLİ METAL ANALİZ HİZMETLERİ

Alaşımelerde altın (Au), paladyum (Pd), platin (Pt), gümüş (Ag) tayini.



İMİSYON (ÇEV. HAV.) VE HAVA KALİTESİ ÖLÇÜM HİZMETLERİ

Doldurma, ayırma, eleme, taşıma, kırma ve öğütme işlemleri ile oluşturdukları baca dışı kirlenici kaynakların ölçülmesi.

Çevre Ölçüm ve
Analiz Hizmetleri
**Toplam
169 Adet**

Manisa
**Toplam
41
Adet**

İstanbul
**Toplam
128
Adet**

İstanbul laboratuvarımızda 128 ve Manisa laboratuvarımızda 41 olmak üzere toplam 169 çevre ölçüm ve analiz hizmeti sunduk.

1.3.3 Çevre Danışmanlığı

HİZMETLERİMİZ

Sahip olduğumuz bilgi ve tecrübeler ışığında, uluslararası çevresel ve sürdürülebilir yaklaşımlarının Türk iş dünyasında uygulanmasına ve süreçlere entegre edilmesine danışmanlık hizmeti sunuyoruz. Sürdürülebilirlik felsefesinden yola çıkarak, kurumun strateji ve ihtiyaçlarına göre özelleştirilmiş yaklaşım ilkesine uyuyoruz. Tüm proje süreçlerini kurumun güncel durumuna göre uyarlıyor, kuruma özel çözümler ve yol haritası oluşturuyoruz.

Uzmanlık Alanlarımız

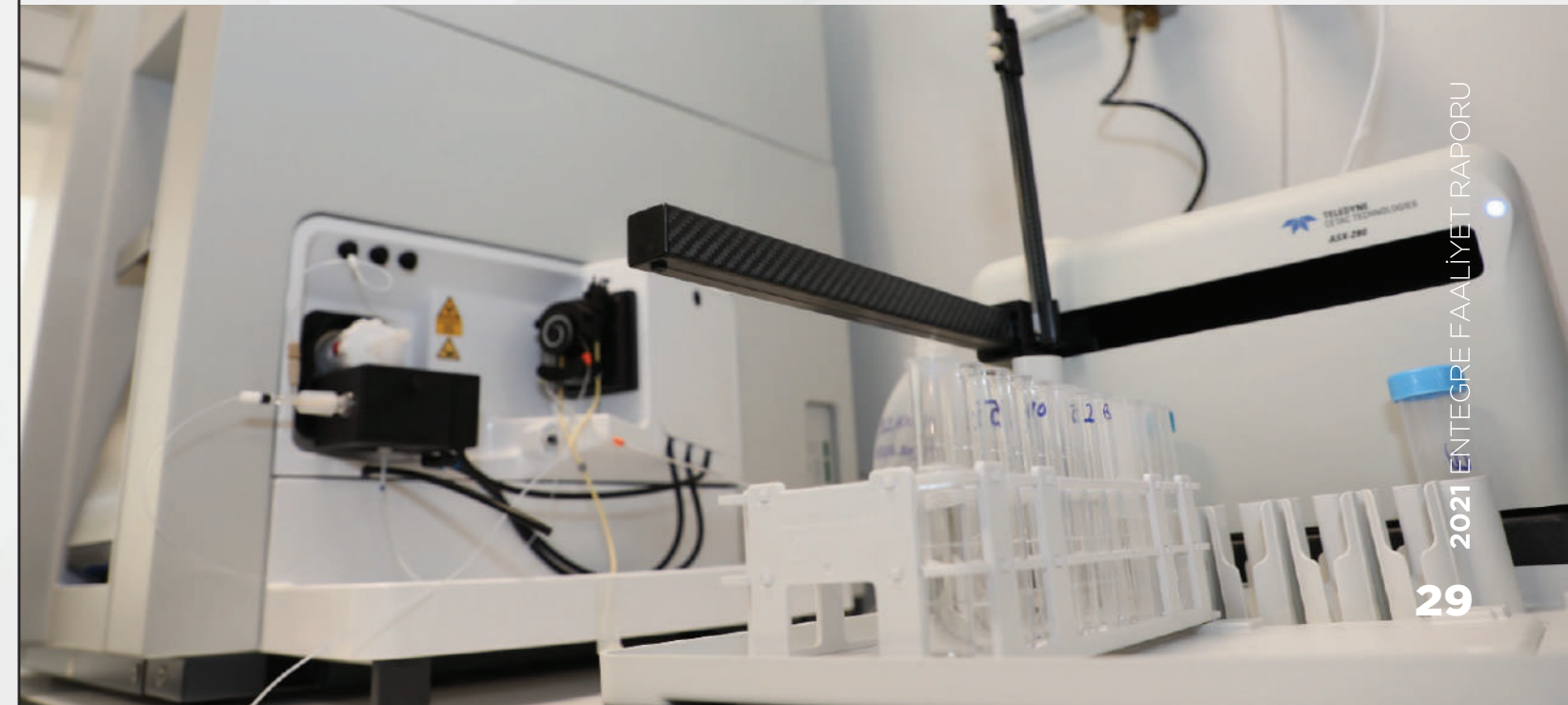


1.3.4 Ar-Ge

FAALİYETLERİMİZ

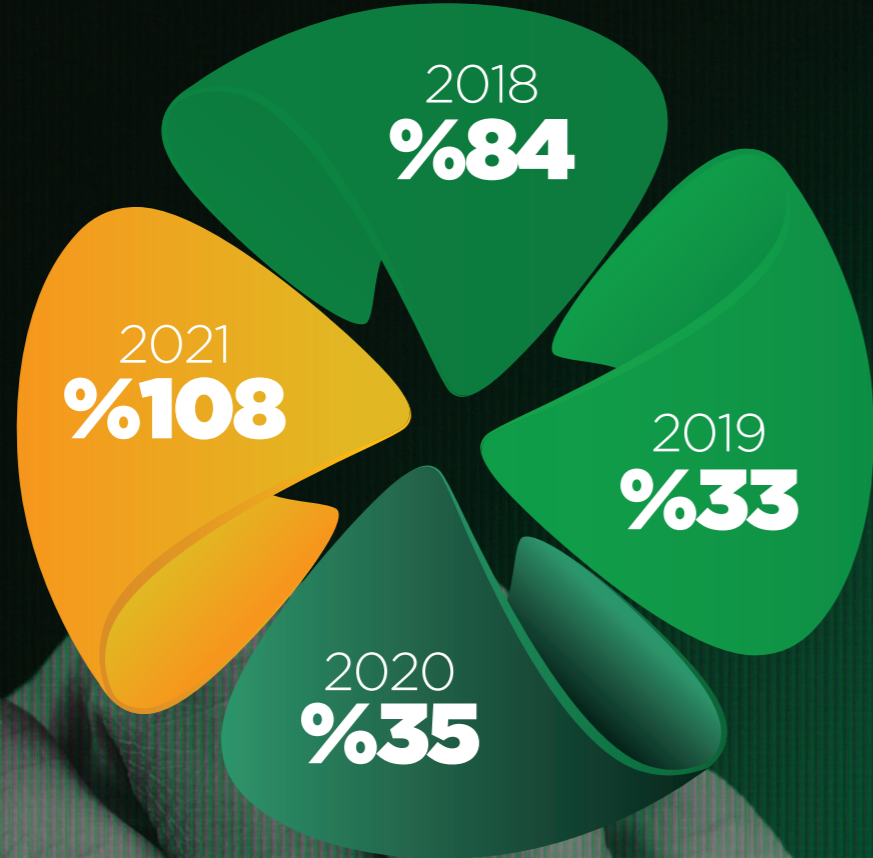
Akademi Çevre olarak atıkların değerlendirilmesi ve geri dönüştürülmesiyle yaratılan değeri genişletmek için Ar-Ge faaliyetlerine yatırım yapıyoruz. Sektörel, ulusal ve uluslararası eğilimleri, başarılı Ar-Ge çalışmalarını ve teknolojik gelişmeleri yakından takip ediyor, bu doğrultuda aksiyon alıyoruz. Sanayide ihtiyaç duyulan akademik bilginin elde edilmesi için teknoloji ve yöntem geliştirme alanlarında çeşitli üniversiteler ile işbirliği yapıyoruz. Personel yetkinliğini artırmak için düzenli olarak eğitimler düzenliyoruz, mesleki yeterliliği her geçen gün artırıyoruz. Küreselleşme, yeni teknolojik gelişmeler ve rekabet ortamı gibi nedenleri sürekli olarak takip ederek yeni stratejiler geliştiriyoruz. Ülkemizin dışa bağımlılığını azaltmak ve katma değeri yüksek ürünler ile karlılığını artırmak ilkemizdir. Böylece çevremizin sürdürülebilirliğine katkı sağlıyoruz. Lisansüstü eğitilmiş kadrosu ve akademik işbirlikleri ile güçlenen Ar-Ge yapımız ile alternatif ve tercihen doğal kaynaklı, düşük maliyetli hammaddelerin kullanımına yönelik projeler geliştiriyor ve projelerinden elde ettiği ürünleri ve sağladığı maliyet avantajını hizmet verdiği çeşitli sektörlerle kazandırıyoruz. Ar-Ge ve fikri haklar ilkesinin güçlendirilip yaratıcılığı ve yenilikçiliği artıran Ar-Ge faaliyetleri çerçevesinde gelecek teknolojileri öngörerek ve uygulamaya geçirecek şekilde sektörde öncü olmak için çalışmalarımıza devam ediyoruz. Uluslararası pazarda rekabet gücünü artırmak, çevreye duyarlı ürün geliştirme sürecini başlatmak ve tamamlamak, tamamlanan Ar-Ge projelerinin müşteri deneyimine sunulması ve pazarda talep edilebilir bir ürün haline gelmelerini sağlamak amaçlarımız arasında yer alıyor. Belirlenmiş bu amaçların bir göstergesi olarak da yaptığı projelerden elde edilen ürün ve çalışmalar için patent süreçlerini başlatmakta ve devam ettirmekteyiz.

İnsan sağlığı ve çevreye yönelik tehdit yaratabilecek tehlikeli kimyasalların neden olabileceği zararları ortadan kaldırmak amacıyla "Kalıcı Organik Kirletici (KOK) Salınımlarının Bertarafı ve KOK Emisyonlarının Azaltılması Projesi"nde yer aldık. UNIDO ve Çevre ve Şehircilik Bakanlığı önderliğinde yürütülen PCB Dekontaminasyon Projesi kapsamında tesisimizdeki dekontaminasyon ünitesini kurduk. Proje kapsamında 2021 yılının Mart-Haziran ayları arasında 14 tondan fazla yağ arındırma işlemi, 27 tondan fazla ise yağ bertaraf işlemi için yönetim uygulamaları gerçekleştirdik. Ayrıca proses dışı 120'den fazla analiz gerçekleştirilerek kalıcı organik kirleticilerin neden olduğu etkileri en aza indirmeye çalıştık.



1.4 Finansal **VERİLER**

Sürdürülebilir kalkınma odaklı faaliyetlerimiz sonucunda, finansal göstergelerimizde olumlu ve istikrarlı bir artış gözlemliyoruz. Müşteri memnuniyeti ve çevre dostu bir hizmet anlayışını benimseyerek 2021 yılında satış maliyetlerimiz bir önceki yıla kıyasla %108 oranında artmıştır.



Net Satış Gelirleri
(Bir önceki mali yıla oranla artış)

1.4.1 Finansal **RİSKLERİN YÖNETİMİ**

Akademi Çevre olarak finansal risklerini farklı kriterler kapsamında aktif olarak izlenmesini ve ilgili eylemlerin dinamik olarak alınmasını sağlayan bir yaklaşımı benimsiyoruz. Dövizli borçlanmadan kaçınarak kredilerimizi Türk Lirası cinsinden kullanıyoruz, böylece kur dalgalanmalarından kaynaklanabilecek kayıpları ortadan kaldırıyoruz. Yatırım kredilerimizi yıllık satın alma bütçemize paralel olarak, yıllık satış hedeflerimizi o yıl içerisinde kullanılacak finansal araçlar (yatırımlar, makine ve ekipman kredileri, teminat mektupları vb.) baz alarak uzun vadeli olarak planlayıp gerçekleştiriyoruz. Akademi Çevre olarak büyük oranda ihale ile iş yaptığımız için mal ve hizmet alımı projelerinde geçici ve kesin teminat mektubu kullanıyoruz. Finansal risk oluşturmaması adına teminat mektuplarının güncel olarak takibini yapıyoruz. Satış ve hizmet faturalarımızın vadesini peşin veya kısa vadede tutarak mal alım ve tedarikçi ödemelerinde vadeler oluşturarak finansal ödeme gücü elde etmeyi hedefliyoruz.

Akademi Çevre olarak finansal risklerin farklı kriterler kapsamında aktif olarak izlenmesini ve ilgili eylemlerin dinamik olarak alınmasını sağlayan bir yaklaşımı benimsiyoruz.

1.5 Kurumsal YÖNETİM

İş faaliyetlerinin verimli hale getirilmesinde sağlam bir kurumsal yönetim yapısının önemi Akademi Çevre’de bilinmektedir. Bu bilinçle ulusal ve uluslararası ölçekteki çalışmalarda kurumsallaşma yolunda gerekli adımlar hızla atılmaktadır. Tüm paydaşların menfaatlerini içeren bir hizmet anlayışıyla değer yaratmaya devam etmektedir.

Kurumsallaşmanın bir parçası olarak, Yönetim Kurulu ve Genel Müdürlük birbirinden ayrı yürütülerek güçlü ve dinamik bir sistem oluşturulması hedeflenmektedir.

Kurumsal yönetim, tüm faaliyetler için ilgili yasal mevzuat ve standartlara uyumu ve şeffaf operasyonel faaliyetleri hedeflemekte ve uygulamaktadır. Yıllık Yönetimi Gözden Geçirme (YGG) toplantıları ve raporlarında, yasal şartlara ve standartlara uyum öncelikli hedef olup, gerekli takibin yapılması için denetimler ve düzenlemeler yapılmaktadır. Tüm yasal gereklilikler, ilgili departmanlar tarafından güncellenerek takip edilmekte ve iç iletişim ile ilgililere bildirilmekte, uyum konusunda gerekli hassasiyet gösterilmektedir. Akademi Çevre’de İş Sağlığı ve Güvenliği, Çevresel Etkiler, Veri Güvenliği, Kalite ve Müşteri Memnuniyeti yönetim sistemleri ve standartlarını görüşmek ve gerekli çalışmaları yapmak üzere komiteler mevcuttur. Komite toplantılarında alınan kararlar doğrultusunda gerekli iç tetkik faaliyetleri gerçekleştirilerek hem reaktif hem de proaktif bir yaklaşım hedeflenmektedir. Önleyici faaliyetlere odaklanarak Çevre ve Sosyal Aksiyon Planları oluşturulmakta ve uygulamaları gerçekleştirilerek yayınlanmaktadır.

Çalışanlara verilen değer öncelikli olması dolayısıyla İş Sağlığı ve Güvenliği kurullarına çalışan temsilcileri atamak ve görüşlerini almak büyük önem arz etmektedir. Alınan tüm görüşler kayıt altına alınarak yayınlanmakta, takip edilmekte ve gerekli aksiyonlar zamanında alınmaktadır. Bu kurullarda üst yönetim temsilcileri ile birlikte, ilgili departmanlardan üyeler bulunmakta ve çalışan temsilcileri ile birlikte istişare yapılabilmesi sağlanmaktadır. Çalışan temsilcileri, çalıştıkları ilgili departmanlardaki tüm çalışanlardan görüşlerini alarak kurula getirmektedir. Bu kurul toplantılarının sürekliliğinin sağlanması hem yasal olarak hem de çalışan değeri açısından önemlidir. Dolayısıyla Akademi Çevre’nin ilgili toplantıların kesintisiz devam etmesi konusunda taahhüdü bulunmaktadır.

Tablo 5 Firmamızın sahip olduğu Yönetim Sistemleri Standartları

| YÖNETİM SİSTEMİ STANDARTLARI BELGELERİ | |
|--|-------------------|
| AKADEMİ ÇEVRE TUZLA TESİSİ | |
| BELGE ADI | İLK ALINIŞ TARİHİ |
| ISO 9001:2015 Kalite Yönetim Sistemi | 2011 |
| ISO 10002:2015 Müşteri Memnuniyeti Yönetim Sistemi | 2014 |
| ISO 14001:2015 Çevre Yönetim Sistemi | 2011 |
| ISO 15713:2009 Gizli Malzemenin Güvenli İmhası | 2012 |
| ISO 22301:2019 Toplumsal Güvenlik-İş Sürekliliği Yönetim Sistemi | 2020 |
| ISO 26000:2010 Sosyal Sorumluluk Yönetim Sistemi | 2020 |
| ISO 27001:2013 Bilgi Güvenliği Yönetim Sistemi | 2013 |
| OHSAS 18001-ISO 45001:2018 İş Sağlığı ve Güvenliği Yönetim Sistemi | 2011 |
| AKADEMİ ÇEVRE İZMİR TESİSİ | |
| BELGE ADI | İLK ALINIŞ TARİHİ |
| ISO 9001:2015 Kalite Yönetim Sistemi | 2020 |
| ISO 10002:2015 Müşteri Memnuniyeti Yönetim Sistemi | 2020 |
| ISO 14001:2015 Çevre Yönetim Sistemi | 2020 |
| ISO 22301:2019 Toplumsal Güvenlik-İş Sürekliliği Yönetim Sistemi | 2020 |
| ISO 45001:2018 İş Sağlığı ve Güvenliği Yönetim Sistemi | 2020 |
| AKADEMİ ÇEVRE ATY TESİSİ | |
| BELGE ADI | İLK ALINIŞ TARİHİ |
| ISO 9001:2015 Kalite Yönetim Sistemi | 2022 |
| ISO 14001:2015 Çevre Yönetim Sistemi | 2022 |
| ISO 45001:2018 İş Sağlığı ve Güvenliği Yönetim Sistemi | 2022 |
| AKADEMİ ÇEVRE-TUZLA MERKEZ LABORATUVARI | |
| BELGE ADI | İLK ALINIŞ TARİHİ |
| ISO 17025:2017 Deney ve Kalibrasyon Laboratuvarlarının Yetkinliği İçin Genel Gereklilikler | 2020 |
| AKADEMİ ÇEVRE-MANİSA ŞUBE LABORATUVARI | |
| BELGE ADI | İLK ALINIŞ TARİHİ |
| ISO 17025:2017 Deney ve Kalibrasyon Laboratuvarlarının Yetkinliği İçin Genel Gereklilikler | 2020 |

1.5.1 Rüşvet ve Yolsuzlukla MÜCADELE

Akademi Çevre olarak rüşvet ve yolsuzlukla mücadele etmek önceliklerimiz arasındadır. Bu doğrultuda vizyon ve misyonumuzu geliştirmek için detaylandırılmış ve uygulamaya alınmış bir politikamız var. Rüşvet ve yolsuzlukla mücadele politikamız çerçevesinde tüm paydaşlarımızın belirlenmiş olan ilke ve esaslara tam uyum sağlaması titizlikle inceleniyor ve değerlendiriliyor. Böylece uyguladığımız politikamızla mücadelemizi somutlaştırıyor, yasal bütünlüğü sağlıyor ve tüm paydaşlarımız için güvenilir bir kurum olma hedefimizi gerçekleştiriyoruz.

Rüşvet ve yolsuzlukla ilgili amaçlarımızı belirlerken görev, yetki ve sorumluluklar sadece çalışanlarımız için değil aynı zamanda ilgili tüzel kişiler, resmi kuruluşlar, tedarikçiler gibi üçüncü taraflar içinde geliştirdik. Yolsuzluk ve rüşvet risklerini tespit etmek için tüm paydaşlar için gerekli risk değerlendirme programları oluşturduk ve tespit edilen risklerle ilgili aksiyon planları oluşturarak gerekli tedbirleri aldık. Ayrıca prosedürler ve talimatlar oluşturarak gerekli bilgilendirme ve eğitimlerin yapılmasını amaçlıyoruz.

Uygulamaya yönelik, çalışanlarımızın performans değerlendirmelerinde rüşvet ve yolsuzlukla ilgili konular inceleniyor ve değerlendirme sonuçları raporlanıyor. Değerlendirme sonuçlarına göre yolsuzlukla mücadelede önemli faaliyetler, fonksiyonlar belirleniyor ve çıkar çatışmalarını önlemek için tedbirler alınıyor. Rüşvetle ilgili olarak, üçüncü taraflardan gelebilecek hediyeler konusunda net kurallar belirleyerek gerekli disiplin ve yürütmenin sağlanmasını amaçlıyoruz. Denetim mekanizmaları kurarak da oluşturulan bu sistemlerin işleyişinin sağlanması için gerekli düzenlemeler yapılmaktadır.

Bilinçlendirme çalışmaları iş etiği, rüşvet ve yolsuzlukla mücadele kapsamında önem kazanmaktadır. Dolayısıyla çalışanlarımız ve üçüncü taraf paydaşlarımızın dâhil olduğu bilinçlendirme çalışmaları düzenleyerek oluşturulan sistemlere tam uyum sağlanması konusunda gerekli adımlar atılmaktadır.

1.5.2 Finansal ve Hukuki RİSKLERİN YÖNETİMİ

Finansal risklerin yönetimi, finansal yükümlülüklerimizi yerine getirmek ve özellikle istikrarsız piyasaya durumlarında olumsuz etkileri kontrol altında tutmak için önemlidir. Akademi Çevre olarak finansal risklerimiz konusunda bağımsız kuruluşlar ve denetçilerle çalışarak küresel ölçekteki ekonomik dalgalanmaları ve oluşabilecek riskleri öngörülü bir şekilde izliyoruz. Ayrıca süreçlerimizi hem iç mekanizmamızda hem de bağımsız kuruluşlarla denetleyerek mevcut durum analizlerini yapıyor, gelişmek için yapılabilecek çalışmaları ve eylem planlarını belirliyoruz. Olası kur, likidite, kredi, faiz ve emtia fiyat risklerini dikkate alıp, belirleyerek gerekli önlemleri en uygun şekilde almak için çalışıyoruz.

Akademi Çevre, olası hukuki risklere karşı yetkin bir ekiple çalışarak güncel mevzuatlara uygun hareket etmekte, herhangi bir sorunun önceden belirlenmesi için çalışmalar yapmaktadır. Olası risk durumunun gerçekleşmesinde ise en az zararla yönetimin sağlanması için gerekli eylemleri alabilme kapasitesi ve yetkinliği göstermektedir.

1.5.3 Stratejik, Operasyonel ve Çevresel **RİSKLERİN YÖNETİMİ**

Akademi Çevre, stratejik ve operasyonel riskleri belirleyip, gerekli önlemleri almak için adımlar atmaktadır. Sürdürülebilirlik risklerinin belirlenmesi için ilgili departmanlardan geri bildirim alınarak, yönetsel ve operasyonel seviyelerde tedbirler alınmaktadır. Bu önlemler faaliyet gösterilen sektörün dinamikleri ve paydaşlarımızın menfaatleri de gözönüne alınmaktadır.

Şirketimiz, ISO 9001:2015 Kalite Yönetim Sistemleri, ISO 14001:2015 Çevre Yönetim Sistemleri, ISO 45001:2018 İş Sağlığı ve Güvenliği Yönetim Sistemi gibi sistemlere uygun olarak işleyiş düzenlerken, bu sistemler doğrultusunda olası riskleri minimuma indirmektedir. Sürekli bir iyileştirmeyi benimseyerek adımlar atılmaktadır.

Stratejik risklerin içinde yer alan proje riskleri, durgunluk riskleri, müşteri riskleri ve rakip risklerinin en aza indirilmesi için sürekli bir piyasa araştırması yapılarak, günün gerekliliklerine uygun pozisyon alınmaktadır. Bu pozisyonlar alınırken kurumsal prensiplerimiz gözönüne alınmaktadır.

Marka değerimize ilişkin risklerin azaltılması ve bu değer için daha prestijli hale getirilmesi için sürekli iyileştirme yolunda ve sosyal sorumluluk bilinciyle hareket edilmektedir. Ayrıca, değişim yönetiminden kaynaklanabilecek riskler konusunda da gerekli çalışmalar yapılırken, bu süreçlerde ılımlı bir denge politikası izlenmektedir.

Akademi Çevre, ISO 15713:2009 Gizli Malzemenin Güvenli İmhası Standardı konusunda uluslararası bir sertifikasyon kuruluşu olan GRS Cert tarafından belgelenmiştir. Bu kapsamda müşterilerine güvenli imha hizmeti vermektedir. Suistimale açık olan imha süreçleri prosesimizde en önemli müşteri güvenliği riskini teşkil etmektedir. Müşteri odaklı çalışma prensibimiz gereği bu yönde yapılan çalışmalarla paydaşlarımızın sermayesini korumayı hedeflemekteyiz.

Akademi Çevre aynı zamanda bütün paydaşlarımızın bilgi güvenliği risklerini önemseyen ISO/IEC 27001:2013 Bilgi Güvenliği Yönetim Sistemini uluslararası bir sertifikasyon kuruluşu olan TGS Cert'ten alarak bu kapsamdaki riskleri de bertaraf etmeyi hedeflemektedir.

Bilgi güvenliğini tüm proseslerinde uygulamak için gerekli politika ve prosedürlerle sistemi yürütmektedir. Şirket içerisindeki bilgi ve fiber güvenliği riskleri Bilgi Teknolojileri departmanı tarafından izlenmektedir. Siber güvenlik anlamında ilgili departmanlardaki çalışanlarımızı güncellenen bilgileri alması yönünde teşvik ediyor ve inovatif yaklaşımlarla süreçlerimizde gerekli yenilikleri yapıyoruz.

Faaliyet gösterdiğimiz sektör itibarıyla, çevresel risk faktörleri yüksek olmakla beraber, bu risklerin yönetiminde kararlı bir tavırla hareket etmekteyiz. İlgili standartlar doğrultusunda, çalışanlarımızın iş güvenliğini ve sağlığını önceliğe alarak çalışma ortamlarını düzenlemekte, kişisel eğitimleri konusunda gerekli hassasiyetleri göstermekteyiz. Ayrıca, atık yönetiminde kütle-denge hesaplamaları, mobil takip sistemleri gibi atık takibini kolaylaştıran araçları kullanarak kötü sürprizlere mahal vermeyecek şekilde denetimlerimizi yapıyoruz. Ayrıca, Stockholm Sözleşmesi kapsamında, sera gazı emisyonlarımızı takip ediyor, bu amaçla ISO 14064: 2018 Sera Gazı Hesaplama ve Doğrulama Standardı'na göre her yıl sera gazı hesaplayarak, karbon ayakizi raporu yayınlıyor ve gerekli iyileştirmeler konusunda çalışmalar yapıyoruz.

Kaliteli hizmet anlayışı ile tüm sektörlerde faaliyet gösteren ulusal ve uluslararası ölçekteki geniş müşteri portföyümüze fiyat politikaları risk teşkil etse de kararlılıkla hizmet veriyoruz ve vermeye devam edeceğiz.

Piyasa dinamikleri zaman zaman bozulsa da müşterilerimizle yürüttüğümüz işimize değer katan projelerle oluşabilecek zararı kapamaya yönelik proaktif adımlar atmaktayız.

Kaynak kullanımının azaltılması yönünde döngüsel ekonomi ve çevresel sürdürülebilirliğe sağladığımız katkı bize piyasada fark yaratarak finansal yönden büyüme avantajları sağlamaktadır.

Bu konuda risk değerlendirmeleri ve gerekli aksiyon planları yaparak süreçleri ilgili paydaşlarla yürütmekteyiz. Aynı zamanda gelişen teknolojiye ayak uydurmak ve ileri görüşlü bir yapı geliştirmek üzerine çalışmalar yaparak ulusal ve uluslararası pazarlarda yer edinmek en önemli hedeflerimiz arasındadır. Bu sayede de piyasa payımızı artırmayı hedeflemekteyiz. Aynı zamanda gelişen teknolojiye ayak uydurmak ve ileri görüşlü bir yapı geliştirmek üzerine çalışmalar yaparak ulusal ve uluslararası pazarlarda yer edinmek en önemli hedeflerimiz arasındadır.

1.6 Sürdürülebilirlik

YAKLAŞIMI

Akademi Çevre olarak iklim değişikliğinin gelecekteki en önemli sorunu olabileceğini düşünüyoruz.

Kaynakların kontrolsüz kullanımı ve atıkların alıcı ortamları etkilemesiyle birlikte dünyada gıda ve su krizi birçok ülkede tehdit haline gelmeye başlamıştır. Gerekli önlemler alınmazsa bu sorun hızla büyüyecektir. Atığın aynı zamanda değerli bir hammadde olarak sürdürülebilir üretime geri kazandırılması konusundaki yatırımlarımız hızla devam ederken, kaynak kullanımını azaltma ve dögüsel ekonomiye katkı sağlama konusundaki çalışmalarımızla da sürdürülebilir bir geleceğin inşası için isteyerek çalışıyoruz.

Dünyadaki nüfusun hızla artması ile birlikte üretim faaliyetleri çeşitlenerek artmakta ve sınırsız hammadde ihtiyacı oluşturmaktadır.

Şirketimizin kamuya açık bir **1Kurumsal Sürdürülebilirlik ve Sorumluluk Politikası** bulunmaktadır. Bu politika şunları kapsar;

- Geçerli ulusal ve uluslararası yasal gerekliliklere, şirketimizin ilgili taraflarla yaptığı taahhütlere ve referans normlarına uymak
- Tedarikçilerimizden çocuk işçiliğini yasaklamasını ve bu tür çalışmayı reddetme garantisi almak.
- Her türlü insanlık dışı, sömürücü, ayrımcı veya sağlıksız koşulları reddetmek.
- Çalışanların temel ihtiyaçlarını karşılamak için yeterli ücreti garanti etmek.
- Geçerli yasalara ve endüstri standartlarına uygun çalışma saatleri, resmi tatiller ve diğer tatiller sağlamak.
- Çalışanlarımızın işe alınması, ücretlendirilmesi, eğitimi, terfi etmesi, işten çıkarılması veya emekliliğinde her türlü ayrımcılığı reddetmek.
- Gerekli iş sağlığı ve güvenliği önlemlerini almak.
- Çalışma ortamının huzurunu ve çalışanlarımızın mutluluğunu sağlamak.
- Çalışanlarımızın haysiyetine ve kişiliğine saygı duymak. Hiçbir türlü taciz, baskı, tehdit veya zorlamaya izin vermemek.
- Temel taahhütlerimiz bulunmaktadır.

Akademi Çevre olarak, sürdürülebilirliği iş yapış şeklimize entegre etme sorumluluğumuz gereği, tüm paydaşlarımıza karşı duyduğumuz sorumlu liderlik anlayışını hayata geçirdik. Bağımsız bir sürdürülebilirlik değerlendirme kuruluşu olan Ecovadis'e 2017 yılından beri düzenli olarak değerlendirme yaptırıyoruz. Değerlendirme kriterleri, çevresel faaliyetler kadar, çalışan ve insan hakları, etik ve sürdürülebilir tedarik konuları da kapsamaktadır. 2021 yılında da, tüm bu faaliyetlerle ilgili olarak iyi bir başarı grafiği çizerek madalya almaya hak kazandık.

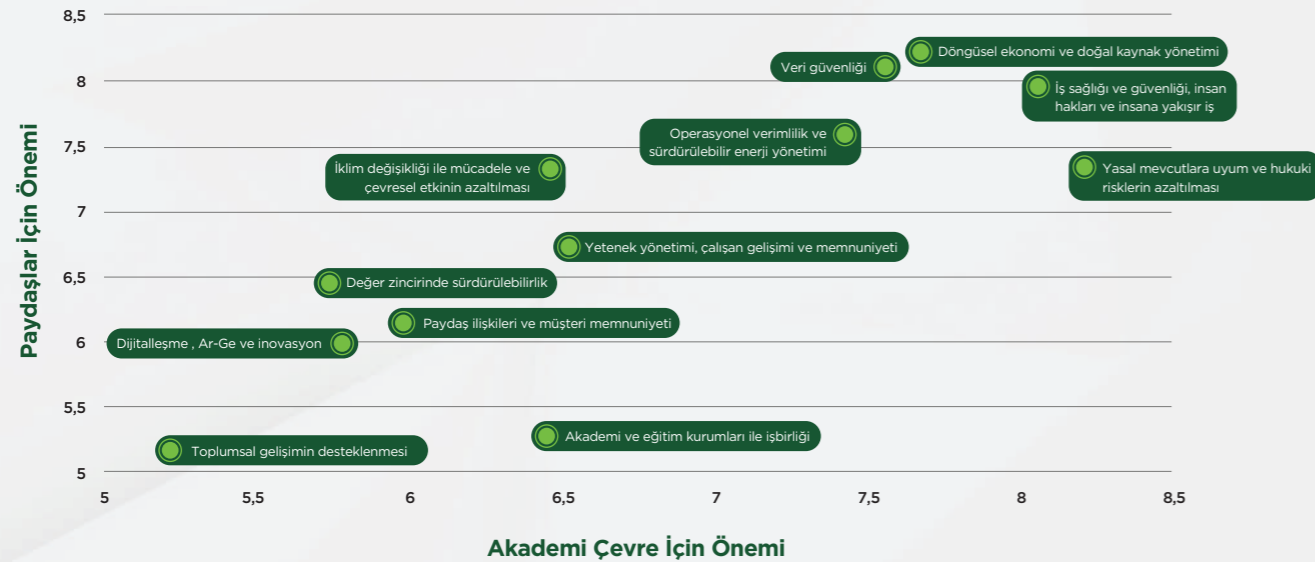
¹ <https://akademicevre.com/kurumsal-surdurulebilirlik-politikasi/>

1.7 Önceliklendirme ANALİZİ

Akademi Çevre, sürdürülebilirlik çalışmalarını stratejik bir yaklaşımla ve küresel standartların beklentilerine uygun olarak hızla ilerletmektedir. Bu doğrultuda şirketlerin faaliyetlerinden kaynaklanan sosyal, çevresel, ekonomik ve etik etki alanlarını yönetmek ana unsurları olarak kabul edilmektedir. Aynı zamanda bu alanlarda paydaşlarının öncelikli kaygı ve beklentilerini anlamak ve bu beklentileri karşılayabilmek için şeffaf ve sürdürülebilir bir şirket modeli geliştirmek de önceliklidir. Akademi Çevre, bu kapsamda öncelikli odak alanlarını belirlemiş ve paydaş katılım stratejilerini bu odak alanlarla şekillendirmiştir. Sürdürülebilirlik çalışmaları bu verilere dayanarak yürütülmektedir.

Değişen standartlar, ekonomik ve sosyal koşullar doğrultusunda veya Akademi Çevre'nin faaliyet gösterdiği sektördeki pazar dinamiklerinin farklılaşması durumunda bu yapılan öncelikli odak alan çalışması düzenli olarak gözden geçirilip, ihtiyaç olması durumunda tekrarlanabilmektedir.

Aşağıdaki grafikte verilen önceliklendirme analizi Akademi Çevre'nin kilit paydaşlarının öncelikli beklentilerini anlamak ve bu doğrultuda şirketin öncelikleriyle ilgili bir paydaş katılımı stratejisi belirlemek için yapılmıştır. Bu çalışma şirketin kilit paydaşlarıyla farklı platformlarda iletişim kurarak ve beklentilerini anlayarak tamamlanmıştır. Değerlendirme yapılırken yurt dışında ve yurt içindeki emsallerin öncelikli konuları ve sektöre özel beklentiler de dikkate alınmıştır. Yapılan bu çalışmaların sonunda öncelikler GRI standartları, Birleşmiş Milletler Sürdürülebilirlik Kalkınma Amaçları, sektörel öncelikler, uluslararası sürdürülebilirlik kuruluşları temel alınarak belirlenmiştir.



Önceliklendirme analizinin sonuçlarına göre, Akademi Çevre'nin sürdürülebilirlik ile ilgili en önemli:

- Döngüsel ekonomi ve doğal kaynak yönetimi: Doğal kaynakların sürdürülebilir bir şekilde kullanılması ve atıkların ekonomiye geri dönüştürülmesi,
- Veri güvenliği: Hassas verilerin korunması ve güvenliğinin sağlanması,
- İş sağlığı, güvenliği, insan hakları ve adil çalışma koşulları: Çalışanların sağlık, güvenlik ve haklarının korunması,
- Operasyonel verimlilik ve sürdürülebilir enerji yönetimi: Kaynakların verimli kullanılması ve yenilenebilir enerji kaynaklarına geçiş,
- İklim değişikliği ile mücadele ve çevresel etkinin azaltılması: Karbon salımının azaltılması ve çevre kirliliğinin önlenmesi,
- Yasal mevzuatlara uyum ve hukuki risklerin azaltılması: Yürürlükteki yasal düzenlemelere uyum ve hukuki risklerin en aza indirilmesi.

Öncelikli Konularımızın Sermaye Ögeleri ve BM Sürdürülebilir Kalkınma Amaçları ile İlişkisi

| ÖNCELİKLI KONULARIMIZ | İLGİLİ BM SÜRDÜRÜLEBİLİR KALKINMA AMACI | İLGİLİ SERMAYE ÖGESİ |
|---|--|--|
| Döngüsel Ekonomi ve Doğal Kaynak Yönetimi | 6 DÖNGÜSEL EKONOMİ VE DOĞAL KAYNAK YÖNETİMİ, 13 İKLİM DEĞİŞİKLİĞİ İLE MÜCADELE VE ÇEVRESSEL ETKİNİN AZALTILMASI, 15 SAĞLIK VE ENERJİ YÖNETİMİ | Doğal Sermaye, Finansal Sermaye, Sosyal Sermaye, Üretilmiş Sermaye |
| İş Sağlığı ve Güvenliği, İnsan Hakları ve İnsana Yakışır İş | 4 İŞ SAĞLIĞI VE GÜVENLİĞİ, İNSAN HAKLARI VE İNSANA YAKIŞIR İŞ, 5 CİNSİYET EŞİTLİĞİ, 8 İNSAN HAKLARI VE İNSANA YAKIŞIR İŞ, 10 İZLENİMLİLİK VE MEMNUNİYETİ | İnsan Sermayesi |
| Yasal Uyum/Çevresel Uyum | 8 İNSAN HAKLARI VE İNSANA YAKIŞIR İŞ, 16 İKLİM DEĞİŞİKLİĞİ İLE MÜCADELE VE ÇEVRESSEL ETKİNİN AZALTILMASI | Doğal Sermaye, Entelektüel Sermaye, Üretilmiş Sermaye, Sosyal Sermaye |
| Yetenek Yönetimi, Çalışan Gelişimi ve Memnuniyeti | 4 İŞ SAĞLIĞI VE GÜVENLİĞİ, İNSAN HAKLARI VE İNSANA YAKIŞIR İŞ, 5 CİNSİYET EŞİTLİĞİ, 8 İNSAN HAKLARI VE İNSANA YAKIŞIR İŞ, 10 İZLENİMLİLİK VE MEMNUNİYETİ | İnsan Sermayesi, Entelektüel Sermaye |
| Müşteri Memnuniyeti ve Ürün Güvenilirliği | 8 İNSAN HAKLARI VE İNSANA YAKIŞIR İŞ, 9 SAĞLIK VE ENERJİ YÖNETİMİ, 10 İZLENİMLİLİK VE MEMNUNİYETİ | Entelektüel Sermaye, Üretilmiş Sermaye, Sosyal Sermaye |
| İklim Değişikliği ve Enerji Yönetimi | 6 DÖNGÜSEL EKONOMİ VE DOĞAL KAYNAK YÖNETİMİ, 13 İKLİM DEĞİŞİKLİĞİ İLE MÜCADELE VE ÇEVRESSEL ETKİNİN AZALTILMASI, 15 SAĞLIK VE ENERJİ YÖNETİMİ | Doğal Sermaye, Finansal Sermaye, Sosyal Sermaye |
| Değer Zincirinde Sürdürülebilirlik | 3 SAĞLIK VE ENERJİ YÖNETİMİ, 4 İŞ SAĞLIĞI VE GÜVENLİĞİ, İNSAN HAKLARI VE İNSANA YAKIŞIR İŞ, 8 İNSAN HAKLARI VE İNSANA YAKIŞIR İŞ, 12 DÖNGÜSEL EKONOMİ VE DOĞAL KAYNAK YÖNETİMİ, 13 İKLİM DEĞİŞİKLİĞİ İLE MÜCADELE VE ÇEVRESSEL ETKİNİN AZALTILMASI, 16 İKLİM DEĞİŞİKLİĞİ İLE MÜCADELE VE ÇEVRESSEL ETKİNİN AZALTILMASI | Entelektüel Sermaye, Doğal Sermaye, Üretilmiş Sermaye |
| Operasyonel Verimlilik | 3 SAĞLIK VE ENERJİ YÖNETİMİ, 4 İŞ SAĞLIĞI VE GÜVENLİĞİ, İNSAN HAKLARI VE İNSANA YAKIŞIR İŞ, 8 İNSAN HAKLARI VE İNSANA YAKIŞIR İŞ, 12 DÖNGÜSEL EKONOMİ VE DOĞAL KAYNAK YÖNETİMİ, 13 İKLİM DEĞİŞİKLİĞİ İLE MÜCADELE VE ÇEVRESSEL ETKİNİN AZALTILMASI, 16 İKLİM DEĞİŞİKLİĞİ İLE MÜCADELE VE ÇEVRESSEL ETKİNİN AZALTILMASI | Entelektüel Sermaye, Doğal Sermaye, Üretilmiş Sermaye |
| Çeşitlilik ve Kapsayıcılık | 5 CİNSİYET EŞİTLİĞİ, 8 İNSAN HAKLARI VE İNSANA YAKIŞIR İŞ, 10 İZLENİMLİLİK VE MEMNUNİYETİ | İnsan Sermayesi |
| Dijitalleşme ve İnovasyon | 8 İNSAN HAKLARI VE İNSANA YAKIŞIR İŞ, 9 SAĞLIK VE ENERJİ YÖNETİMİ, 12 DÖNGÜSEL EKONOMİ VE DOĞAL KAYNAK YÖNETİMİ, 13 İKLİM DEĞİŞİKLİĞİ İLE MÜCADELE VE ÇEVRESSEL ETKİNİN AZALTILMASI, 17 İZLENİMLİLİK VE MEMNUNİYETİ | Entelektüel Sermaye, Üretilmiş Sermaye, Sosyal Sermaye, Finansal Sermaye |
| Kurumsal Sosyal Sorumluluk | 16 İKLİM DEĞİŞİKLİĞİ İLE MÜCADELE VE ÇEVRESSEL ETKİNİN AZALTILMASI | Sosyal Sermaye |
| Paydaş İlişkileri | 8 İNSAN HAKLARI VE İNSANA YAKIŞIR İŞ, 10 İZLENİMLİLİK VE MEMNUNİYETİ, 16 İKLİM DEĞİŞİKLİĞİ İLE MÜCADELE VE ÇEVRESSEL ETKİNİN AZALTILMASI | Entelektüel Sermaye, Üretilmiş Sermaye, Sosyal Sermaye |

1.8

AKADEMİ ÇEVRE
İŞ MODELİ

1.8.1 Atık Yönetimi

YAKLAŞIMIMIZ

Günümüz dünyasında hızlı nüfus artışı ve sanayileşmeye bağlı olarak doğal kaynaklar bilinçsizce tüketilmekte ve atık miktarında kontrol edilemez bir artış yaşanmaktadır. Değerini yitiren atıkların kontrolsüzce doğaya karışması hem çevre hem de insan sağlığı için büyük bir tehdit oluşturmaktadır. Bu olumsuz etkilerin en aza indirmek ve hatta ortadan kaldırmak için, öncelikle tehlikeli ve kimyasal atıklar olmak üzere her türlü atığın iyi yönetilmesi gerekliliği her geçen gün daha da önem kazanmaktadır. Günümüzde atıklar artık eskiden alışlageldiği gibi 'çöp' olarak görülmemekte, aynı zamanda ikincil hammadde kaynağı olarak da değerlendirilmektedir. Bu yaklaşımda öne çıkan olgu atık yönetimi hiyerarşisidir.

Atık yönetimi hiyerarşisi en çok tercih edilenden en az tercih edilene göre Önleme, Yeniden Kullanım, Geri Dönüşüm, Geri Kazanımı ve Bertaraf başlıklarından oluşmaktadır. Belli bir prosedür ile yönetilmesi gereken atıklar için öncelikle oluşumunu engellenmeye yönelik çalışmalar yapılmalıdır. Bilinçlendirme çalışmaları ve teknolojik iyileştirmeler gibi yöntemlerle atık oluşumu engellenemediği takdirde miktarı azaltılmalı; azaltılmıyorsa da yeniden kullanımı sağlanmalıdır. Geri dönüşümü mümkün olan atıklar kaynağında ayrı toplanarak ikincil hammadde olarak işlenmek üzere geri dönüştürülmeli ve geri dönüştürülmesi mümkün olmayan atıklar ise (enerji) geri kazanımı işlemine tabi tutulmalıdır. Atık hiyerarşisine göre günümüz atık yönetiminde en az tercih edilen ve uygun bulunmayan yöntem ise atıkların düzenli depolama sahalarında bertaraf edilmesidir.



Atık Hiyerarşisi

Görüşümüze paralel olarak atık oluşumunu önleme konusunda sunduğumuz danışmanlık hizmetleri ile en önemli atık hiyerarşisi adımları olan atık önleme, azaltma ve yeniden kullanım için de çözümler üretmekteyiz. Akademi Çevre olarak Çevre Kanunu'na bağlı yayınlanan yasal gereklilikler ve standartlar çerçevesinde 700'den fazla atık kodu konusunda atık işleme tesislerimizde geri dönüşüm ve geri kazanım faaliyetleri için yetkilendirildik. Bu kapsamda ikincil hammadde üretimi gerçekleştirmekteyiz.

Mevcut en iyi teknikleri kullanarak, ekonomik değeri olan atıkları tekrar ham maddeye dönüştürerek pazara geri kazandırmaktayız. Böylece çalıştığımız ulusal ve küresel ölçekteki müşterilerimizin sürdürülebilirlik faaliyetlerine de katkı sağlıyoruz.



1.9 İş ve Değer Yaratma MODELİMİZ

Akademi Çevre, döngüsel ekonomi ilkelerine dayalı bir iş modeline sahiptir. Hızlı tüketim alışkanlığını sonlandırarak geri dönüştürülebilir ürünler ortaya koymayı amaçlamaktadır. Döngüsel ekonomi kavramı, kullanım sonrası atılan maddelerin yeniden değerlendirilmesini ele alır. Bu kavram, ürünlerin hızlı tüketimini sonlandırmayı ve geri dönüştürülebilir ürünler ortaya koymayı amaçlamaktadır.

Şirketimizin sahip olduğu sermaye öğeleri aşağıdaki tabloda gösterilmektedir. Her sermaye öğesi, ilgili şirket faaliyet alanına ve o sermaye öğesi kapsamında yaratılan değere ve çıktılara hizmet etmektedir. Bu ilişkiler raporun ilerleyen bölümlerinde her sermaye öğesi altında faaliyetlerin açıklandığı ilgili bölümlerde belirtilmektedir.

| Sermaye Öğesi | Açıklama | Akademi Çevre için İlgili Sermaye Öğesi Unsurları | Sermaye Öğesi ile İlişkili Öncelikli Konular |
|-------------------|---|---|--|
| Doğal Sermaye | Akademi Çevre'nin faaliyetlerinde kullanmış olduğu tüm yenilenebilir ve yenilenemez doğal kaynaklar ve süreçler | <ul style="list-style-type: none"> • Çok çeşitli atıkların (elektronik atıklar, ömrünü tamamlamış araçlar, PCB'li atıklar, kablolar vb.) geri dönüştürülmesi • Kontamine olmuş toprak, ambalaj atıkları ve diğer atıkların en uygun şekilde işlenmesi • Faaliyetlerin gerçekleştirilmesi için kullanılan enerji kaynağı • Atık yönetimi için kullanılan araç yakıtı • Faaliyetlerin gerçekleşmesi için gerekli olan diğer girdiler (su, kimyasal maddeler vb.) • Kalite kontrolden geçemeyen ürünlerin değerlendirilmesi • Enerji verimliliği çalışmaları | <ul style="list-style-type: none"> • İklim değişikliği ve enerji yönetimi • Değer zincirinde sürdürülebilirlik • Döngüsel ekonomi ve doğal kaynak yönetimi • Operasyonel verimlilik • Yasal uyum/ Çevresel uyum |
| Üretilmiş Sermaye | Ürün ve hizmetlerin oluşumu için kullanılan Akademi Çevre'nin sahip olduğu veya kontrol ettiği tüm fiziksel yapılar | <ul style="list-style-type: none"> • Toplam 1.300 tkon'un üzerinde kapasiteye sahip olan atık işleme tesisi • Verimli ve kaliteli üretim için tesislere ve ekipmanlara yapılan yatırımlar • Atığa erişim açısından avantajlı lokasyonlarda kurulan tesisler (İstanbul, İzmir, Adana, Manisa) • Çok çeşitli geri dönüşüm sistemleri (Elektronik atık işleme ünitesi, PCB arındırma ünitesi, Kablo geri dönüşüm ünitesi, Hurda metal ürünler ve ömrünü tamamlamış araçlar için geri dönüşüm ünitesi vb.) • Optimize edilmiş lojistik altyapısı • Atık yönetimi için kullanılan lisanslı araçlar • Çeşitli analiz ve ölçümlerin yapıldığı Türkak onaylı geniş kapsamlı laboratuvar • Aydınlatma amacıyla kullanılan güneş enerji sistemi | <ul style="list-style-type: none"> • Döngüsel ekonomi ve doğal kaynak yönetimi • Yasal uyum/ Çevresel uyum • Dijitalleşme ve İnovasyon • Operasyonel verimlilik • Değer zincirinde sürdürülebilirlik • Müşteri memnuniyeti ve ürün güvenliği |
| Finansal Sermaye | Faaliyetler ve yatırımlar sonucu oluşan tüm finansal kaynaklar | <ul style="list-style-type: none"> • Başarılı finansal risk yönetimi • Başarılı pazarlama faaliyetleri • Fiyatlandırma sistemi | <ul style="list-style-type: none"> • Müşteri memnuniyeti ve ürün güvenliği • Yasal uyum/ Çevresel uyum • Döngüsel ekonomi ve doğal kaynak yönetimi |

| | | | |
|---------------------|--|--|---|
| Entelektüel Sermaye | Rekabet avantajının en önemli unsurlarından olan Ar-Ge projeleri, patent gibi fiziksel olmayan, rekabetçiliğe yönelik entelektüel kaynakları | <ul style="list-style-type: none"> • Sektör ortalamasının üstünde entelektüel birikim • İnternet sitesi, dergi, gazete gibi platformlarda sektörel ilgili makalelerin yayınlanması • Etkinlik, fuar, webinar gibi organizasyonlara aktif katılım • Yapılan faaliyetlerin iyileştirilmesi ve genişletilmesi için yürütülen Ar-Ge projeleri • Firmalarla yapılan iş birlikleri • Yapılan dijitalleşme çalışmaları • Şirket içinde kurumsal sürdürülebilirlik birimi yapısının kurulması | <ul style="list-style-type: none"> • Yetenek yönetimi ve çalışan gelişimi • Dijitalleşme, Ar-Ge ve İnovasyon • Yasal uyum/Çevresel uyum • Değer zincirinde sürdürülebilirlik • Operasyonel verimlilik • Paydaş ilişkileri |
| İnsan Sermayesi | Çalışanların yetkinlik, tecrübe ve kabiliyetleri ve insan kaynağının geliştirilmesi süreçleri | <ul style="list-style-type: none"> • Çalışan ilişkilerini besleyici kurum kültürü • Yetkin çalışan profili • Çalışanlara sağlanan sosyal/yan haklar ve güvenli çalışma ortamı • Dürüstlük, doğruluk, eşitlik ve adaleti gözetilen insan kaynakları politikası • Genç yeteneklerin değerlendirilmesi • Eğitim programları • Çalışanlara yönelik yapılan memnuniyet anketleri | <ul style="list-style-type: none"> • Çeşitlilik ve kapsayıcılık • İş sağlığı ve güvenliği, insan hakları ve insana yakışır iş • Çeşitlilik ve kapsayıcılık • Yetenek yönetimi ve çalışan gelişimi |
| Sosyal Sermaye | Akademi Çevre'nin iç ve dış paydaşları ile ilişkileri sonucu elde ettiği ortak değer, karşılıklı güven ve etkileşim, marka itibarı vb. kaynaklar | <ul style="list-style-type: none"> • STK, meslek odaları, borsalar gibi çeşitli kurumlarla kurulan yakın ilişkiler • Çeşitli konferanslar, çalıştaylar, paneller ve projelere katılım • Kamu otoriteleri ile iyi ilişkilerin kurulması ve şeffaf iletişimin sağlanması • Müşteriler ve tedarikçiler ile kurulan ilişkiler • Gerçekleştirilen sosyal sorumluluk projeleri • Sponsor olunan etkinlikler | <ul style="list-style-type: none"> • Paydaş ilişkileri • Müşteri memnuniyeti ve ürün güvenilirliği • Döngüsel ekonomi ve doğal kaynak yönetimi • İklim değişikliği ve enerji yönetimi • Kurumsal sosyal sorumluluk |

Akademi Çevre olarak, güçlü kurumsal yapımız, yetkin insan kaynağımız ve paydaşlarımızla kurduğumuz güçlü iş birlikleri sayesinde müşteriler gözünde yarattığımız itibar, çevre dostu ürün ve hizmetlerimizi geliştirmemize olanak sağlamaktadır.



Bu sayede çok yönlü değer modeli geliştiriyoruz. Entegre raporlama yaklaşımında; bir kurumun iç ve dış paydaşlarıyla kurduğu ilişkiler, tüm kaynakları, sunduğu hizmetler ve faaliyetleri ile bunlardan elde ettiği çıktılar altı farklı sermaye unsuru (Doğal, Üretilmiş, Entelektüel, İnsan, Sosyal, Finansal) olarak düşünülmektedir.

Sahip olduğumuz iş stratejisi, kurumsal misyonumuz ve vizyonumuz ile iç ve dış paydaşlarımızın belirlediği öncelikler çerçevesinde şirketimiz, hem çevreye hem de topluma fayda sağlayarak müşterilerine çok çeşitli ürün ve hizmetler sunmaktadır. Bu ürün ve hizmetler her bir sermaye unsuru özelinde farklı alanlarda etki oluşturmakta ve değer yaratmaktadır.

| Sermaye Türü | Öğe Girdisi | Akademi Çevre İçin Yaratılan Değer | Tüm Paydaşlar İçin Yaratılan Değer |
|--------------|--|---|---|
| Finansal | <ul style="list-style-type: none"> -Başarılı finansal risk yönetimi -Başarılı pazarlama faaliyetleri -Fiyatlandırma sistemi | <ul style="list-style-type: none"> -Güçlü finansal altyapının korunması -Sürdürülebilir büyüme kapasitesi ve rekabet gücü -Yüksek oranda gerçekleştirilen pazar payı | <ul style="list-style-type: none"> -İstihdam yaratma -Ekonomik kalkınmaya katkı -Tedarikçiler ve müşterilere sağlanan değer |
| Doğal | <ul style="list-style-type: none"> -Çok çeşitli atıkların (elektronik atıklar, ömrünü tamamlamış araçlar, PCB'li atıklar, kablolar vb.) geri dönüştürülmesi -Kontamine olmuş toprak, ambalaj atıkları ve diğer atıkların en uygun şekilde işlenmesi -Faaliyetlerin gerçekleştirilmesi için kullanılan enerji kaynağı -Atık yönetimi vb. için kullanılan araç yakıtı -Faaliyetlerin gerçekleşmesi için gerekli olan diğer girdiler (su, kimyasal maddeler vb.) -Kalite kontrolden geçemeyen ürünlerin değerlendirilmesi -Enerji verimliliği çalışmaları | <ul style="list-style-type: none"> -Verimli ve kaliteli üretim -Entegre Atık Yönetiminde liderlik -Döngüsel ekonomi çalışmalarıyla sağlanan kurum tanınırlığı -Müşteriler nezdinde yaratılan itibar ve marka değeri -Faaliyetlerinden elde edilen kazanç -Yürütülen faaliyetlerde SKA'ların merkeze alınması -Emisyon azaltımı ve enerji tasarrufuna katkı | <ul style="list-style-type: none"> -Döngüsel ekonomi modeline geçiş için önemli bir katkı sunulması -Doğal kaynak tüketiminin azaltılmasıyla kaynakların sorumlu kullanılmasına katkı sağlanması -Müşterilerin çevresel etkilerini azaltmasına katkı sağlanması -Müşterilerin sürdürülebilirlik faaliyetlerine katkı sağlanması -Paydaşların sürdürülebilirlik ve döngüsel ekonomi bilincinin kazandırılmasına katkı sağlanması -Atık miktarının azaltılması ve bu sebeple toprak kirliliğinin önlenmesine katkı sağlanması -Kaynak verimliliğinin sağlanması -Daha az hammadde üretim ihtiyacı ve bu sebeple su ve enerji tasarrufuna ve biyoçeşitliliğin korunmasına katkı sağlanması -Rota optimizasyonu projelerinde yakıt tüketiminin minimize edilmesi |
| Üretilmiş | <ul style="list-style-type: none"> -Toplam 3700 kton kapasiteye sahip olan atık işleme tesisi -İleri teknoloji ekipman yatırımları sayesinde verimli ve kaliteli üretim -Atık yönetim hizmetinin kesintisiz sağlanabilmesi için avantajlı lokasyonlarda kurulan tesisler (İstanbul, İzmir, Adana, Manisa) -Geniş yelpazeye sahip geri dönüşüm sistemleri (Elektronik atık işleme ünitesi, PCB arındırma ünitesi, kablo geri dönüşüm ünitesi, Hurda metal ürünler ve ömrünü tamamlamış araçlar için geri dönüşüm ünitesi, buzdolabı geri dönüşüm ünitesi vb.) -Geniş araç filosu ve lojistik ağ altyapısı -Atık yönetimi için kullanılan ileri donanımlı lisanslı araçlar -Çeşitli analiz ve ölçümlerin yapıldığı Türkak onaylı, Çevre, Şehircilik ve İklim Değişikliği Bakanlığı tarafından yetkili ve akredite geniş kapsamlı laboratuvar -Aydınlatma amacıyla kullanılan güneş enerjisi ve pilot ölçekli rüzgar enerjisi sistemi | <ul style="list-style-type: none"> -Müşteriler nezdinde yaratılan itibar -Yenilenebilir enerji yatırımları -Faaliyetlerden elde edilen kazanç -Avantajlı lokasyon sebebiyle daha az karbon salınımı -Sürdürülebilir üretime sağlanan katkı -Yüksek kapasite kullanımı | <ul style="list-style-type: none"> -Kaynakların sorumlu kullanılması -Atıkların etkin şekilde yönetimi ve çevreye zararın minimize edilmesi -Geniş lojistik ağı avantajı sebebiyle müşterilere hızlı hizmet sunulması -Döngüsel ekonomi modelinin uygulanması, geri dönüştürülmüş ürün kullanımı -Düşük kaliteli ürünlerinin değerlendirilmesiyle kazanç sağlanması |

| Riskler ve Fırsatlar | Performans Göstergeleri ve Hedefleri | 2021 yılı Verileri | İlgili SKA'lar |
|---|---|--|----------------|
| <p>Riskler</p> <ul style="list-style-type: none"> -Yasal düzenlemelere uyumsuzluk sebebiyle cezai yaptırımlara maruz kalınması <p>Fırsatlar</p> <ul style="list-style-type: none"> -Gelişen piyasa tercihleri ve yasal zorunluluklar nedeniyle artan geri dönüşüm faaliyetlerin finansal performansa yansması | <p>Performans Göstergeleri</p> <ul style="list-style-type: none"> -Kârlılık oranı (net kâr / satış) <p>Hedefler</p> <ul style="list-style-type: none"> -Kârlılık oranının artırılması | <p>*Yaptığımız çalışmalarla karlılığımız bir önceki yıla göre %108 oranında artmıştır.</p> | |
| <p>Riskler</p> <ul style="list-style-type: none"> -Atık tedarikinde yaşanan aksaklıklar nedeniyle meydana gelebilecek operasyonel riskler <p>Fırsatlar</p> <ul style="list-style-type: none"> -Ülkemizde iklim değişikliğine artan bilinç sebebiyle atık yönetim faaliyetlerinin artarak devam etmesi | <p>Performans Göstergeleri</p> <ul style="list-style-type: none"> -Sera gazı emisyonları / yoğunluğu -Enerji tüketimi / yoğunluğu -Doğalgaz tüketimi / yoğunluğu -Su tüketimi / yoğunluğu <p>Hedefler</p> <ul style="list-style-type: none"> -Geri dönüşürülen katı atık miktarının artırılması -Yenilenebilir enerji kullanımının artırılması | <p>*Geri dönüşüm güdümlü faaliyetleri ile 2,017 tCO2e azaltımı</p> <p>*2.707 tonun üzerinde geri kazandırılan atık</p> <p>*75.000 tonun üzerinde atıklardan enerji geri kazanımı</p> | |
| <p>Riskler</p> <ul style="list-style-type: none"> -Hızla değişen teknolojik gelişmeler <p>Fırsatlar</p> <ul style="list-style-type: none"> -Limanlara yakın olan üretim tesisleri sebebiyle ilerde ithalat seçeneğinin değerlendirilmesi -Gelir kaynaklarında çeşitlilik yaratılması | <p>Performans Göstergeleri</p> <ul style="list-style-type: none"> -Üretim kapasitesi -Tesis sayısı -Lisanslı araç sayısı <p>Hedefler</p> <ul style="list-style-type: none"> -Üretim kapasitesinin bünyemizde ileri teknolojiler kullanılarak geliştirilmesi -Lisanslı araç sayısının ve bu araçların mevcut donanımlarının teknolojik gelişmeler takip edilerek sürekli iyileştirilmesi ve artırılması -Enerji tüketimlerinin yenilenebilir kaynaklardan sağlanması | <p>*16'sı lisanslı olmak üzere toplam 52 adet aracımız ile 2098 adet lojistik operasyon</p> <p>*3700 kTon atık işleme kapasitesi</p> <p>*14+3 adet lisans ve 700'ün üzerinde atık kodu kabulü</p> <p>*Atık işleme faaliyetlerine göre üretim miktarının bir önceki yıla göre yaklaşık 4 kat artması</p> <p>*169 adet çevre ölçüm ve analiz hizmeti</p> <p>*10 adet danışmanlık hizmeti</p> | |

| Sermaye Türü | Öğe Girdisi | Akademi Çevre İçin Yaratılan Değer | Tüm Paydaşlar İçin Yaratılan Değer |
|--------------|--|--|--|
| Entelektüel | <ul style="list-style-type: none"> -Sektör ortalamasının üstünde entelektüel birikim - Çeşitli platformlarda (dergi, gazete, internet siteleri) sektörel bilginin paylaşımı -Etkinlik, fuar, webinar vb. organizasyonlara aktif katılımın sağlanması -Faaliyetlerin iyileştirilmesi ve genişletilmesi için yürütülen Ar-Ge projeleri -Firmalarla yapılan iş birlikleri ve gerçekleştirilen sosyal sorumluluk projeleri -Dijitalleşme çalışmaları - Kurumsal sürdürülebilirlik biriminin şirket içinde etkin şekilde uygulamalar geliştirmesi -Çalışan eğitimleri ile güncel teknik bilgilerin uygulanması -Sürekli istihdam, sürdürülebilir kariyer planlama -Üniversite-Sanayi işbirliği programlarının artması | <ul style="list-style-type: none"> -Pazardaki güçlü konumun sürdürülmesi -Ürün kalitesinin devamlılığının sağlanması -Güncel bilginin şirketin her kademesine yayılması ile üretkenliğin artırılması -Dijitalleşme çalışmalarıyla verimliliğin artırılması -Karbon ayak izinin düzenli takibi ve önlemlerin alınması -Alanında uzman personel kadrosu ve yetişmiş insan gücü -Teknoloji transferi gerçekleştirerek sektörde sürdürülebilir büyüme | <ul style="list-style-type: none"> -Geri dönüştürülmüş ham madde kullanılması sebebiyle üretilen ürünlerin sürdürülebilir etkisinin artırılması -Atıkların azaltılması ile çevresel etkilerin minimize edilmesi -Düşük karbon salınımı |
| İnsan | <ul style="list-style-type: none"> -Çalışan ilişkilerini besleyici kurum kültürü -Yetkin çalışan profili -Çalışanlara sağlanan sosyal/yan haklar ve güvenli çalışma ortamı -Dürüstlük, doğruluk, eşitlik ve adaleti gözetilen insan kaynakları politikası -Genç yeteneklerin değerlendirilmesi -Eğitim programları -Çalışanlara yönelik yapılan memnuniyet anketleri | <ul style="list-style-type: none"> -Kurum kültürünün korunması -Verilen yan haklar, gösterilen değer ve yapılan etkinlikler sayesinde çalışan bağlılığının artması -Yetkin çalışan profili ile risklerin erken tespit edilmesi ve önlem alınması -Sektördeki liderliği korunması ve piyasadaki varlığın sürdürülmesi | <ul style="list-style-type: none"> -İstihdam artışı / yerel kalkınma -Engelli personel istihdamının artırılması -Verimli çalışma ortamının oluşturulması -Yetenek yönetimi -Güvenli ve insana yakışır çalışma ortamı sağlanması -Çalışanlara sağlanan haklar ile çalışma şartlarının iyileştirilmesi, çalışan kapasitesinin geliştirilmesi |
| Sosyal | <ul style="list-style-type: none"> -STK, meslek odaları, borsalar gibi çeşitli kurumlarla kurulan yakın ilişkiler -Çeşitli konferanslar, çalıştaylar, paneller ve projelere katılım -Kamu otoriteleri ile iyi ilişkilerin kurulması ve şeffaf iletişimin sağlanması -Müşteriler ve tedarikçiler ile kurulan ilişkiler -Gerçekleştirilen sosyal sorumluluk projeleri -Sponsor olunan etkinlikler | <ul style="list-style-type: none"> -Paydaşlar nezdinde yaratılan olumlu itibar ve marka değeri -Toplumda oluşturulan olumlu imaj -Sürdürülebilirlik temalı çalışmaların geliştirilmesi -Yüksek müşteri memnuniyeti | <ul style="list-style-type: none"> -Toplumun geri dönüşüm bilincinin artırılması -Kurumsal sosyal sorumluluk projeleri ile toplumsal fayda sağlanması |

| Riskler ve Fırsatlar | Performans Göstergeleri ve Hedefleri | 2021 yılı Verileri | İlgili SKA'lar |
|---|---|--|---|
| <p>Riskler</p> <ul style="list-style-type: none"> -Gelişen teknoloji ile entelektüel gelişimin sürekli devam etmesi gerekliliği <p>Fırsatlar</p> <ul style="list-style-type: none"> -Yapılan iş birlikleri sayesinde yeni iş fırsatlarının geliştirilmesi | <p>Performans Göstergeleri</p> <ul style="list-style-type: none"> -Ar-Ge projeleri sayısı ve Ar-Ge yatırımları -Makale sayısı -Ar-Ge bütçesinin satış gelirine oranı <p>Hedefler</p> <ul style="list-style-type: none"> -Ar-Ge merkezinin kurulması ve yatırımların artırılması | <ul style="list-style-type: none"> *Yürütülen 3 adet Ar-Ge projesi *Yayınlanan 15 adet makale *Katılım sağlanan ve desteklenen 9 adet organizasyon |  |
| <p>Riskler</p> <ul style="list-style-type: none"> -Sektörde gelişen rekabet nedeniyle yetenekli çalışanların devir hızı -Yetenekli çalışan grubuna erişilmemesi -İSG riskleri <p>Fırsatlar</p> <ul style="list-style-type: none"> -Çevik iş modellerinin kurulması ile hızlı karar alınması | <p>Performans Göstergeleri</p> <ul style="list-style-type: none"> -Kaza sıklık oranı -Kayıp gün sayısı -Engelli çalışan sayısı -Verilen eğitim saatleri -Acil durum tatbikatı sayısı -Çalışan devir oranı -Çalışan memnuniyet anketi puanı <p>Hedefler</p> <ul style="list-style-type: none"> -Kaza sıklık oranının bir önceki yıla göre %25 azaltılması -Kayıp gün sayısının bir önceki yıla göre %25 düşürülmesi -Kişi başına ortalama en az 24 saat eğitim verilmesi | <ul style="list-style-type: none"> *6298 kişi*saat İSG eğitimi *4900 kişi.saat çalışan eğitimleri *211 adet çalışan *Kayıtlı kaza frekans: 18,7 *Kayıtlı günlük kaza frekans: 14,9 *Kaza önem oranı: 250,5 *Ölümlü kaza sayısı: 0 |  |
| <p>Riskler</p> <ul style="list-style-type: none"> -Hızlı gelişen paydaş beklentilerinin karşılanamaması -Sektörde oluşacak olumsuz gelişmelerin şirket imajına potansiyel olumsuz etkileri <p>Fırsatlar</p> <ul style="list-style-type: none"> -Tedarik zincirinin etkin yönetimiyle verimlilik sağlayacak iş birliklerine imza atılması -Yapılacak çalışmalarla Avrupa Yeşil Mutabakatı sebebiyle tedarikçisi olunan müşterilerine olumlu katkı sağlanması -Emisyon ticaret sistemine tabi olan müşteriler için değer yaratılması | <p>Performans Göstergeleri</p> <ul style="list-style-type: none"> -Müşteri memnuniyet anketi puanı -Desteklenen sosyal sorumluluk projelerinin sayısı -Desteklenen sponsorluk sayıları <p>Hedefler</p> <ul style="list-style-type: none"> -Müşterinin güvenilir çözüm ortağı rolünün korunması -Müşteriler için sıfır hata hedefinin devam ettirilmesi | <ul style="list-style-type: none"> *Müşteri memnuniyeti oranı bir önceki yıla göre -%10 artmıştır. *Sürdürülebilirlik üzerine 3 farklı etkinliğe sponsor olunmuştur. *7 farklı sosyal sorumluluk projesi desteklenmiştir. *Toplam yardım miktarı: 34.250 ₺ olmuştur. |  |

Şirketimizin entegre raporlama perspektifiyle oluşturduğu değer yaratma modeli aşağıda paylaşılmaktadır:

GİRDİ

DOĞAL

- Tesise kabul edilen 700+ farklı atık kodu
- Atıkların ekonomiye geri kazandırılması
- Döngüsel ekonomi çözümleri
- Düşük karbonlu ekonomiye destek

ÜRETİLMİŞ

- 3000 kton'nun üzerinde kapasiteye sahip olan atık işleme tesisleri
- 4 farklı lokasyonda bulunan Atık İşleme Tesisi
- Çok çeşitli Geri Dönüşüm sistemleri

ENTELEKTÜEL

- Sektörel uzmanlık
- Bilgi birikimiyle geliştirilen çevresel danışmanlık
- İnovasyon ve dijitalleşmeye yatırım
- Kurumsal Sürdürülebilirlik birimi

İNSAN

- 211 çalışan
- Sağlanan sosyal ve yan haklar
- Eğitim programları
- Yetenek yönetimi
- Ödül ceza sistemi

SOSYAL

- Stratejik iş birlikleri
- Güçlü paydaş ilişkileri
- STK, üniversite, özel sektör, kamu kuruluşu ve meslek odası olmak üzere 27 farklı kurumla toplam 42 adet işbirliği
- Çeşitli kuruluşlardaki üyelikler
- Gerçekleştirilmiş 15+ KSS projesi

FİNANSAL

- Güçlü sermaye yapısı
- İtibar ve marka değer

MİSYON

Kurumsal müşterilerine entegre atık yönetimi hizmeti vererek katma değer yaratmak

HİZMETLER



Entegre Atık Yönetimi

Çevre Danışmanlığı

Laboratuvar Hizmetleri



YARATILAN DEĞER

Daha yaşanabilir bir gezegen



Döngüsel ekonomiye geçiş destek

Daha iyi bir gelecek



İLGİLİ SKA | PAYLAŞILAN DEĞER



DOĞAL

- Geri dönüşüm Güdümlü faaliyetleri ile 2,017 tCO2e azaltımı
- 2021 yılında 2.707 tonun üzerinde geri kazandırılan atık
- 2021 yılında 75.000 tonun üzerinde atıklardan enerji geri kazanımı

ÜRETİLMİŞ

- Farklı lokasyonlarda konuşlandırılan 4 adet Geri Dönüşüm Tesisi, 3 ofis, 2 Çevre Analiz ve Ölçüm Laboratuvarı ile faaliyetlerde verimlilik ve geniş iş ağı
- Döngüsel ekonomi çalışmalarıyla sağlanan bilinirlik

ENTELEKTÜEL

- Yürütülen 3 Adet Ar-Ge Projesi
- Yayınlanan 15 adet makale
- Katılım sağlanan ve desteklenen 9 adet organizasyon

İNSAN

- Yılda 6298 kişi*saat verilen İSG Eğitimi
- Kaza sıklık ve kayıp gün sayısı takip, kontrolü ve tüm çalışanların bilgilendirilmesi

SOSYAL

- KSS projeleri için yaklaşık 2 milyon TL harcama yapılması
- KSS projeleriyle ulaşılan yaklaşık 25.000 kişi
- Oluşturulan kodlama sınıflarıyla ulaşılan 8.200 öğrenci
- Tesis ziyareti için kabul edilen 500+ üniversite öğrencisi
- 200+ atıl durumdaki bilgisayarın tamir edilerek ihtiyaç sahibi öğrencilere ulaştırılması

FİNANSAL

- Net satış gelirlerinde %108 artış

2

SÜRDÜRÜLEBİLİRLİK
YAKLAŞIMIMIZ ve
PERFORMANS
GÖSTERGELERİMİZ

2.1 Çevre

YAKLAŞIMIMIZ

Akademi Çevre olarak operasyonlarımızı sürdürürken toplam karbon ayak izimizi asgari seviyede tutmaya ve doğal kaynakları korumaya yönelik sürekli çabalarımızla sürdürülebilirlik taahhüdümüzü yerine getirmeyi ve sektörümüze örnek teşkil edecek bir şirket olmayı hedefliyoruz.

Bu doğrultuda çevresel etkimizi ölçüyor, raporluyor ve sürdürülebilir gelişme ile sürekli iyileştirme yaklaşımıyla küresel çevre sorunlarının doğal kaynaklar üzerindeki baskısını en aza indirmeyi amaçlıyoruz. Akademi Çevre, artan dünya nüfusu ve bunun doğal kaynak temininde yarattığı sorunların farkında olup, kullandığı kaynakları minimize etmeyi ve bu doğrultuda faaliyetlerini etkin bir şekilde sürdürmeye çalışmaktadır.

Akademi Çevre'nin çevresel öncelikli başlıkları şunlardır:

- Çevresel yasalara uyum,
- İklim değişikliği ve enerji yönetimi,
- Operasyonel verimlilik,
- Değer zincirinde sürdürülebilirlik,
- Döngüsel ekonomi ve doğal kaynak yönetimidir.

Akademi Çevre, tüm faaliyetlerinde ISO 14001 Çevre Yönetim Sistemi ve ISO 45001 İş Sağlığı ve Güvenliği Yönetim Sistemlerini uygulamaya yönelik hazırladığı politika ve prosedürlerle proaktif yönetim sistemi yaklaşımını benimsemektedir. Ayrıca, bu sistemlerin sürekli iyileştirilmesi için gerekli programları oluşturmakta ve uygulamaları takip etmektedir.

Akademi Çevre olarak, Çevre Yönetim Sistemi kapsamında;

- Faaliyetleri sonucunda oluşan atıkları mümkün olduğunca geri kazanmaktadır,
- Tesislerin verimliliğini en üst seviyede tutarak kayıpları azaltmak için gelişen teknolojiyi takip etmektedir,
- Sürekli iyileştirme çalışmaları sonucunda doğal kaynak kullanımını minimize etmeye çalışmaktadır,
- Çevre performansımızı sürekli olarak artırmaktadır,
- Yeni yatırımlar söz konusu olduğunda çevresel etkileri göz önünde bulundurmaktadır.

Çevre bilincinin kurum kültürüne yerleşmesi için tüm tesislerinde her yıl 12 saat çevre eğitimi verilmektedir. 2021 yılında alınan herhangi bir çevre cezası bulunmamaktadır.

2.1.1 Çevresel

PERFORMANSIMIZ

Akademi Çevre olarak çevresel etkilerimizi azaltmak için çeşitli izleme çalışmaları yürütüyoruz. Bu amaçla, tesis ve binalarımızdaki doğalgaz, elektrik, su tüketimlerini ve oluşan atık miktarlarını düzenli olarak takip ediyoruz. Ayrıca, ISO 14064-1 Sera Gazı Hesaplama ve Doğrulama Standardı'na göre her yıl sera gazı emisyonlarını hesaplayarak karbon ayak izi raporu yayınlıyoruz.

Akademi Çevre olarak enerji verimliliği çalışmaları yürüterek yenilenebilir enerji kaynaklarına yatırım yapıyoruz. Yaptığımız tesis yatırımlarında enerji verimliliği sağlayan teknolojileri kullanarak karbon emisyonlarımızı kontrol altında tutuyoruz. Ayrıca, güneş enerjisi sistemine yatırım yapan şirketimiz, 2019 yılından beri dış aydınlatmalarda kullanılan enerji, yenilenebilir enerji kaynaklarından üretilmektedir. Şu an için pilot bir bölgede işletmeye aldığımız güneş enerjisi sistemimizi, tüm tesislerimizde hayata geçirmek için gerekli altyapı çalışmaları sürdürülmektedir.

| Su Tüketimi (m ³) | 2018 | 2019 | 2020 | 2021 |
|--|--------------|--------------|--------------|-------|
| Şebeke | 3.109 | 2.483 | 1.572 | 1.838 |
| Sera Gazı Emisyonları (tCO ₂ e) | 2018 | 2019-2020 | 2021 | |
| Kapsam 1 (Doğrudan) | 532 | 647 | 1.219 | |
| Kapsam 2 (Enerji Dolaylı) | 122 | 194 | 129 | |
| Kapsam 1+2 | 654 | 841 | 1.348 | |
| Kapsam 3 (Diğer Dolaylı) | 370 | 317 | 669 | |
| Toplam | 1.024 | 1.158 | 2.017 | |

Akademi Çevre sera gazı emisyonları kapsamında; Türkiye operasyonlarında ısınma ve elektrik üretimi amaçlı tüketilen yenilenebilir yakıt tüketimleri ve doğrudan emisyonlar (Kapsam 1), satın alınan elektriğin üretimi kaynaklı enerji dolaylı emisyonları (Kapsam 2) ve iş seyahatleri ile personel servislerinden kaynaklanan diğer dolaylı (Kapsam 3) emisyonları yer almaktadır.

| Atık Miktarı (ton) | 2018 | 2019 | 2020 | 2021 |
|---------------------------------------|----------------|----------------|------------------|------------------|
| Tehlikeli Atık Oluşumu | | | | |
| Enerji Geri Kazanımı | 58.741 | 35.432 | 49.075 | 75.536 |
| Geri Kazanım | - | - | 67.833 | 81.587 |
| Toplam | 58.741 | 35.432 | 116.908 | 157.123 |
| Tehlikesiz Atık Oluşumu | 2018 | 2019 | 2020 | 2021 |
| Geri Kazanım | 274 | 370.376 | 1.029.639 | 2.550.750 |
| Düzenli Depolama | 343.960 | 285.323 | 356.473 | 483.750 |
| Toplam tehlikesiz atık miktarı | 344.234 | 655.699 | 1.386.112 | 3.034.320 |
| Toplam Atık Oluşumu | | | | |
| Toplam | 402.975 | 691.131 | 1.503.020 | 3.191.443 |



2.1.2 Enerji YÖNETİMİ

Gelecek nesillere temiz bir dünya bırakabilmek için doğal kaynakların verimli kullanımını önemsiyoruz. Tükettiğimiz enerjinin çevresel etkilerini azaltmayı amaçlıyoruz.

Yenilenebilir kaynakların kullanımını artırıyor, hedefler belirliyoruz. 2023 yılında Kocaeli’de bulunan ATY Tesisimizin, 2024 yılında ise Tuzla Entegre Tesisimizin elektrik ihtiyacını güneş enerjisi ile karşılamayı hedefliyoruz.

Faaliyetlerimiz için kullanılan enerji ihtiyacını tüm tesislerimizde izliyor, düzenli olarak takibini gerçekleştiriyoruz. Tuzla Entegre Tesisimizde her faaliyet alanında sayaç ve analizörler ile tüketilen enerjiyi takip ederek düzensiz/verimsiz tüketimleri günlük olarak raporluyor, düzeltici faaliyetleri gerçekleştiriyoruz.

Ofislerimizde enerji verimli uygulamalara geçiyor, bu konuda çalışanlarımıza eğitimler veriyoruz. Kullanılan makine ve ekipmanlarımızın düzenli olarak etütlerini gerçekleştiriyor, verimli çalışmalarını sağlayacak yöntemler geliştiriyoruz.

| Enerji ve Yakıt Tüketimi | 2018 | 2019 | 2020 | 2021 |
|--|---------|---------|---------|---------|
| Yenilenebilir olmayan kaynaklar | | | | |
| Doğalgaz (m ³) | 2.675 | 4.620 | 3.467 | 5.967 |
| Elektrik (kWh) | 193.241 | 207.685 | 175.817 | 267.522 |
| LPG (litre) | 288 | 276 | 300 | 314 |
| Mazot (litre) | 200 | 150 | 100 | 175 |
| Atık Miktarı (ton) | | | | |
| Güneş Enerjisi (kWh) | - | 4 | 4 | 4 |

2.2 Yeşil Tedarik Zinciri POLİTİKAMIZ

Yeşil tedarik zinciri politikamız ile;

Tedarik sürecinin tüm aşamalarında çevreci süreçleri temel alan bir yönetim anlayışıyla satın almalar gerçekleştiriyoruz. Malzeme tedarik işleminin doğal kaynaklara zarar verilmenden ya da mümkün olan en az zararla yapılmasına dikkat ediyoruz. Üretim sürecinde enerjinin verimli kullanımını ve temiz üretim uygulamalarını esas alıyoruz.

Üretim sırasında ortaya çıkan atıkların azaltılmasını ve çevreye en az zarar verecek şekilde yok edilmesini sağlıyor ve çevreye duyarlı ürünler üretilmesini, bu ürünlerin en uygun lojistik ağlarla taşınmasını ilke edinen bir yönetim anlayışı geliştiriyoruz. Çevreye dost malzemelerin kullanıldığı ürünler üretiliyor ve hem üretim sürecinde hem de nihai kullanıcının kullanım sonucunda oluşan olumsuz çevre etkilerini azaltacak tasarımlar geliştiriyoruz.

İlgili SKA’lar



Tedarikçilerimizin Sürdürülebilir tedarik zinciri beklentilerimize uygunluklarını sorgulamakta ve süreçlerin politikalara uygunluklarının devamlılığını sağlamaktayız.

Ayrıca;

- Yasal düzenlemeler
- Ekosistemdeki bozulmalar
- Müşteri talepleri
- Artan rekabet
- Rekabette avantaj sağlama isteği
- Atık yönetimi ile maliyet düşüşü sağlama
- Ürün yaşam döngülerinin kısılması
- Paydaşların talepleri
- Şirket politikaları
- Artan tüketici duyarlılığı
- Maddelerini göz önünde bulundurarak sürdürülebilir tedarigi sağlıyoruz.

2.2.1 Sorumlu Tedarik ZİNCİRİMİZ

Akademi Çevre olarak tedarikçilerimizi çeşitli kriterler üzerinden değerlendiriyoruz. Satın alma işlemlerimizde, şirketimizin değerlerini destekleyen; evrensel hukuk kurallarına uyan, Birleşmiş Milletler Küresel İlkeler Sözleşmesi’nin 10 ilkesine uygun hareket eden, çalışanlarının gelişimini, sağlığını ve güvenliğini önemseyen, onlara adil çalışma koşulları sunan tedarikçilerle çalışmayı esas alıyoruz. Akademi Çevre olarak yasal uyumluluk, insan hakları, iş sağlığı ve güvenliği, çocuk işçi çalıştırılmaması, rüşvet ve yolsuzlukla mücadele, gizlilik ve sürdürülebilirliğin sağlanması, yönetim sistemleri, çevreyi koruma, kirliliğin önlenmesi ve kaynak kullanımının azaltılması konularında tedarikçilerimizin uyması gereken kuralları belirledik ve bu konuyu Tedarik Sürdürülebilirlik Politikasında ele aldık. 2021 yılında yaptığımız yatırımlar sayesinde tedarikçi sayımızı 326’ya çıkardık. Yapılan Tedarikçi Değerlendirme Anketi’ne katılım oranı %62 olup, katılan tedarikçilerin %91’i “Başarılı”, %9’u “Gelişmeye Açık” olarak değerlendirilmiş olup “Başarısız” tedarikçimiz bulunmamaktadır.

2.3 Çalışan PROFİLİMİZ

Akademi Çevre olarak çalışanlarımızın başarısını, hedeflerimize ulaşmada belirleyici görüyoruz. Bu nedenle en önemli kaynağımızın insan olduğu bilinciyle yaptığımız işi sadece bir iş olarak değil, bir sosyal sorumluluk olarak görüyoruz.

Çevre ile ilgili sorunların çözümünün bir parçası olmaktan gurur duyuyoruz. Günden güne büyüyen ailemize misyonumuzu benimsemiş, vizyonumuzu paylaşan ve değerlerini değerlerimizle örtüştüren yeni fertlerin katılması bizi heyecanlandırıyor.

İnsan sermayesinin, tecrübe, bilgi ve beceri gibi değerlerin toplamı olduğunun bilincindeyiz. Çalışanlarımızı en büyük gücümüz ve üretim süreçlerimizin verimli işlemedeki dayanak olarak görüyoruz. Bu nedenle çalışanlarımızın alanlarında daha da gelişebilmeleri ve uzmanlaşabilmeleri için her zaman arkalarındayiz. Eksikliklerin giderilmesinde gerekli desteği sağlıyoruz. Özellikle uyumlu çalışma ortamının sağlanması, aidiyet duygusunun geliştirilmesi ve kişilerin gelişimi için ihtiyaç duydukları eğitimlerin alınması hususlarında imkânlar oluşturuyoruz. Çalışanlarımızın mesleki ve kişisel gelişimlerinde örgütsel motivasyonu teşvik edecek ve sürdürülebilirliği odağına alan bir yaklaşım benimsiyoruz. Bu doğrultuda, insan kaynakları stratejimizin temelleri;

- Şirket değerlerimize ve süregelen kültürümüze uygun, kendin geliştirmeye istekli yetenekleri çalışma arkadaşları olarak kazanmak ve onlarla güvene dayalı uzun vadeli ilişkiler kurmak,
- İş ortamımızı çalışanlarımızın kendilerini her yönden geliştirebilecekleri bir akademiye dönüştürmek,
- Doğuştan gelen özelliklerin ayrımcılığa yol açamayacağı ve tüm farklılıkların kabul gördüğü uyumlu bir çalışma ortamı yaratmak,
- Şirket çalışanlarımızın yeteneklerini ve yaratıcılıklarını keşfedebilecekleri bir kariyer inşa etmelerinde destek olmak,
- Akademi Çevre'li olmanın prestijini içselleştiren çalışanlarımızla her zaman karşılıklı gelişmeyi benimseyen anlayış ortamını sağlamak

Bu hedeflerimize ulaşmak için sürekli olarak:

- İnsan Sermayesi yönetimine odaklanmak ve çalışanlarımızın motivasyonunu ve bağlılığını arttırmak,
- Yüksek performans kültürünü destekleyecek süreçleri tasarlamak,
- İşe alım, eğitim, değerlendirme, kariyer yönetimi gibi insan kaynakları süreçlerini şeffaf ve adil bir şekilde yürütmek,
- Çalışanlarımızın gelişimine yönelik fırsatlar sunmak ve performans yönetim sistemimizi bu doğrultuda geliştirmek,
- Çalışanlarımızın memnuniyetini ölçmek ve iyileştirme fırsatlarını belirlemek için düzenli olarak anketler düzenlemek temel ilke ve hedeflerimizdir.

Firmamızda değerlerin temeli olan emeğin doğru yönlendirilmesinde dinamik yapıya ve hızlı karar verme yeteneğimize güveniyoruz. Çalışanlarımız arasında sağladığımız yüksek rotasyon yeteneği, onlar için 360 derece bakış açısı sağlayarak bilgi ve deneyimlerine katkıda bulunmaktadır. Bu açıdan Akademi Çevre aile üyelerinin her biri için insan kaynakları uzmanlarımız tarafından kişiye özel kariyer planlamaları yapılmaktadır. Çalışanlarımızın potansiyelleri, yetenekleri, bilgi ve becerileri göz önünde bulundurularak kendi kariyerleri için ulaşmak istedikleri hedeflere doğru yürürken onların her zaman yanlarındayiz.

Mentörlük, şirket içi yetkinlik akademisi ve dış kaynaklı mesleki-tekniik eğitimler çalışanlarımızın bilgi ve becerilerini daha üst seviyeye taşımak için kullandığımız araçlardır.

Mentörlük: Akademi Çevre ailesindeki sektörü bilen, konusunda uzman, alanında güçlü bilgi ve beceri sahibi olan gönüllü mentorlerimizle işe yeni başlayanlar ve rotasyonla bölüm değiştiren çalışanlarımıza kariyer yolunda yetkinliklerini artırarak destek oluyoruz.

Yetkinlik Akademisi: Her yıl başında insan kaynakları ve ilgili departman ile yapılan çalıştayla pozisyon bazlı eğitim ihtiyaç analizi yapılmakta ve eğitim konuları belirlenmektedir.

Çalışanlarımızın bilgi birikim ve becerilerini bir üst seviyeye taşımayı amaçlayan bu program, hangi pozisyonda çalışırsa çalışsın yaptığı işin firmamıza ve çevreye sağladığı katkı ile ilgili farkındalığı da artırmaktadır.

Dış Kaynaklı Mesleki ve Teknik Eğitimler: Sürekli eğitim anlayışımızla mentörlük ve yetkinlik akademisi programlarımızın yanı sıra alanında uzman eğitim kurumlarından da yıl içinde eğitimler alıyoruz.

| Çalışan Eğitimleri - Toplam Saat (kişi x saat) | 2018 | 2019 | 2020 | 2021 |
|--|------|------|------|------|
| Mavi Yakalı | 133 | 247 | 272 | 490 |
| Beyaz Yakalı | 77 | 77 | 93 | 145 |
| Kadın | 70 | 70 | 300 | 55 |
| Erkek | 140 | 254 | 65 | 580 |

2.3.1 Sosyal Performans

GÖSTERGELERİ

| Toplam İşgücü (Sayı) | 2018 | 2019 | 2020 | 2021 |
|----------------------|------|------|------|------------|
| Doğrudan İstihdam | 324 | 365 | 210 | 350 |
| Kadın | 70 | 65 | 70 | 60 |
| Erkek | 254 | 300 | 140 | 290 |

| Sözleşme Türüne Göre Toplam İşgücü | 2018 | 2019 | 2020 | 2021 |
|------------------------------------|------|------|------|------------|
| Belirsiz Süreli İş Akdi | 210 | 324 | 365 | 350 |
| Kadın | 70 | 70 | 65 | 60 |
| Erkek | 140 | 254 | 300 | 290 |

| Eğitim Düzeyine Göre Toplam İşgücü (Sayı) | 2018 | 2019 | 2020 | 2021 |
|---|------|------|------|------------|
| İlköğretim | 50 | 69 | 70 | 75 |
| Lise | 125 | 170 | 210 | 195 |
| Üniversite ve Üstü | 35 | 85 | 85 | 80 |

| Yaş Gruplarına Göre Toplam İşgücü | 2018 | 2019 | 2020 | 2021 |
|-----------------------------------|------|------|------|------------|
| 18-30 | 70 | 134 | 143 | 138 |
| 30-45 | 105 | 155 | 157 | 162 |
| 45+ | 35 | 35 | 65 | 50 |

| Cinsiyete Göre Yönetim Seviyesi Çalışanları | 2018 | 2019 | 2020 | 2021 |
|---|------|------|------|-----------|
| Üst Yönetim | | | | |
| Kadın | 8 | 8 | 8 | 10 |
| Erkek | 15 | 15 | 15 | 15 |
| Orta Düzey Yönetim | | | | |
| Kadın | 10 | 14 | 20 | 20 |
| Erkek | 11 | 20 | 24 | 25 |

| Cinsiyete Göre İşe Yeni Alınan Çalışanlar | 2018 | 2019 | 2020 | 2021 |
|---|------|------|------|-----------|
| Kadın | 20 | 27 | 13 | 15 |
| Erkek | 50 | 75 | 18 | 35 |

| Cinsiyete Göre İşten Ayrılan Çalışanlar | 2018 | 2019 | 2020 | 2021 |
|---|------|------|------|-----------|
| Kadın | 8 | 15 | 20 | 12 |
| Erkek | 45 | 50 | 170 | 85 |

| Doğum İzinleri | 2018 | 2019 | 2020 | 2021 |
|-------------------------------------|------|------|------|----------|
| Doğum İznine Ayrılan Çalışan Sayısı | | | | |
| Kadın | 1 | 3 | 2 | 0 |
| Erkek | 0 | 0 | 0 | 0 |
| Doğum İzninden Dönem Çalışan Sayısı | | | | |
| Kadın | 1 | 0 | 0 | 0 |
| Erkek | 0 | 0 | 0 | 0 |
| Doğum İzninden Dönem Çalışan Sayısı | | | | |
| Kadın | 0 | 0 | 2 | 0 |
| Erkek | 0 | 0 | 0 | 0 |

| Engelli Çalışanlar | 2018 | 2019 | 2020 | 2021 |
|--------------------|------|------|------|----------|
| Kadın | 0 | 0 | 0 | 0 |
| Erkek | 1 | 2 | 2 | 1 |

| Çalışan Eğitimleri | 2018 | 2019 | 2020 | 2021 |
|------------------------------------|-------|-------|-------|--------------|
| Katılımcı Sayısı | | | | |
| Mavi Yakalı | 13 | 25 | 15 | 27 |
| Beyaz Yakalı | 5 | 5 | 5 | 8 |
| Kadın | 5 | 5 | 0 | 3 |
| Erkek | 13 | 25 | 20 | 32 |
| Toplam Saat (kişixsaat) | | | | |
| Mavi Yakalı | 133 | 247 | 272 | 490 |
| Beyaz Yakalı | 77 | 77 | 93 | 145 |
| Kadın | 70 | 70 | 300 | 55 |
| Erkek | 140 | 254 | 65 | 580 |
| Çalışanlara Sunulan İSG Eğitimleri | | | | |
| Doğrudan İstihdam | | 324 | 365 | 580 |
| Müteahhit Firma Çalışanı | | | | |
| Toplam Saat (kişixsaat) | | | | |
| Doğrudan İstihdam | 2,960 | 4,384 | 5,120 | 4,900 |
| Müteahhit Firma Çalışanı | | | | |

Kapsayıcılık / Çeşitlilik

İnsan haklarına saygı göstererek, her bireye eşit fırsatlar sunmaya ve toplumsal cinsiyet eşitliğine katkıda bulunmaya özen gösteriyoruz. Toplumsal cinsiyet eşitliğine destek vermek alanındaki hedefimizi desteklemek amacıyla, gelecek yıllarda şirket genelinde kadın istihdamını arttırmayı hedefliyoruz.

2.4 İş Sağlığı ve GÜVENLİĞİ

İnsana verdiğimiz değeri yansıtan İş Sağlığı ve Güvenliği (İSG) Politikamızla çalışanlarımıza güvenli, sağlıklı ve refah yükselten bir iş ortamı sunuyoruz. Bizi biz yapan özel kültürümüz gereği, İş Sağlığı ve Güvenliği en büyük önceliklerimiz arasında yer alır. Sıfır iş kazası hedeflerimize ulaşma yolunda çizdiğimiz harita ile güvenli ve sağlıklı bir çalışma ortamı oluşturmak için büyük bir hassasiyetle çalışıyoruz. Bu kapsamda İş Sağlığı ve Güvenliği konusunda yasal gerekliliklere ve uluslararası standartlara uygun hareket etmeyi önemsiyor, şirket faaliyetlerimizi İş Sağlığı ve Güvenliği Politikamız ve sahip olduğumuz ISO 45001 İş Sağlığı ve Güvenliği Sertifikası çerçevesinde yürütüyoruz.

Gerek ISO 45001 İş Sağlığı ve Güvenliği yönetim sistemi kapsamında, gerekse 6331 sayılı İş Sağlığı ve Güvenliği Kanununun gereği eğitim almış işçi, temsilci ve birim amirlerine kadar çeşitli kademelerdeki çalışanların katıldığı bir ekiple, Tehlike Tanımlama ve Risk Değerlendirme Prosedürüne uygun olarak rutin ve rutin olmayan riskleri detaylı olarak belirliyoruz. Risk önlem hiyerarşisi gereği riski kaynağında yok etme, daha az riskli olanı tercih etme, mühendislik önlemleri ve kişisel koruyucu donanımların kullanımına kadar sırasıyla tüm önlemleri gözden geçiriyoruz. Yaşanan kaza ve ramak kala olayları, tehlikeli olay bildirimleri ve denetimlerden alınan bilgiler nezdinde sürekli iyileştirme çalışmalarımız devam etmektedir.

| Çalışanlara Sunulan İSG Eğitimleri - Toplam Saat (kişi x saat) | 2018 | 2019 | 2020 | 2021 |
|--|-------|-------|-------|------|
| | 2.960 | 4.384 | 5.120 | 6298 |



İş Sağlığı ve Güvenliği farkındalığının oluşturulmasında eğitimin çok önemli olduğunu biliyoruz. Bu yüzden, 6331 sayılı İş Sağlığı ve Güvenliği Kanunu kapsamında, her çalışana yılda 16 saatlik İş Sağlığı ve Güvenliği Eğitimi veriyoruz. Sürekli bilinçlendirme ve uyarı prensibiyle, çalışanlarımıza Yüksekte Çalışma ve Kurtarma, Yangın Güvenliği, Acil Durum Ekipleri Koruma, Kurtarma ve Tahliye Eğitimi, Kimyasal Maddelerle Yapılan Çalışmalarda İş Sağlığı ve Güvenliği, Elektrik İşlerinde Güvenlik Eğitimi, Güvenli ve Emniyetli Sürüş Teknikleri ve iş başı konuşmaları gibi eğitimler veriyoruz.

İSG konularını yakından takip eden bir İSG komitemiz var. İSG komite üyeleri; Genel Müdür Yardımcısı, Ticaret Müdürü, Teknik ve İdari İşler Müdürü, İSG Yöneticisi, Proje Yöneticisi, Satın Alma Uzmanı, İş Yeri Hekimi, İnsan Kaynakları Uzmanı ve bir Çalışan Temsilcisi'nden oluşuyor. Komite haftalık ve aylık toplantılar yapıyor. Komite faaliyetleri ve toplantılar üst yönetime düzenli olarak raporlanıyor.

2020 yılı başında tüm lokasyonlarımızda kullanılmak üzere İSG Yönetim Sistemi kapsamında gerekli yazılım uygulamasına geçtik. İş Sağlığı ve Güvenliği konusunda tüm bilgilerimizi yazılım üzerinde toplayarak mevcut durumun teknik ve İSG birimleri tarafından dijital ortamda takibine olanak sağladık. Farklı departmanlarımızın da entegre olabildiği bu platformda gerçekleştirdiğimiz eğitimler ve yasal yükümlülükler İnsan Kaynakları ve İSG birimleri tarafından uygulanmakta ve takip edilmektedir. Kişi ve departmandan bağımsız sisteme dayalı yönetilmesi amaçlanan bu uygulama ile İSG kapsamında yürütülen faaliyetlerde periyodik bakımların planlandığı zamanda gerçekleşmesi sağlanmaktadır. İş Sağlığı ve Güvenliği, yönetim tarafından benimsenen ve yüksek önem verdiğimiz bir konudur. İSG, Teknik Birim, Operasyon, Üretim, İnsan Kaynakları ve Üst Yönetimin iç ortakları olduğu süreçte güncel durum anlık olarak izlenebilmektedir.

| İş Sağlığı ve Güvenliği Performansı | 2018 | 2019 | 2020 | 2021 |
|---|------|------|------|-------|
| Kayıtlı Kaza Frekansı (Kayıtlı Kazaların Tümü/Toplam çalışma saati)*1.000.000 | 8.1 | 2.0 | 0 | 18.7 |
| Kayıp Günlü Kaza Frekansı (Kayıp Günlü Kaza Adedi/Toplam çalışma saati)*1.000.000 | 8.1 | 2.0 | 0 | 14.9 |
| Kaza Önem Oranı (Kayıp Gün Sayısı/Toplam çalışma saati)*1.000.000 | 54.9 | 6.1 | 0 | 250.5 |
| Ölümlü Kaza | 0 | 0 | 0 | 0 |

*2020 yılında Covid-19 pandemisinden dolayı şirketimizin kısa çalışma sürecine geçmesiyle kayıtlı iş kazası olmamıştır.

2.5 Paydaş İLİŞKİLERİMİZ

Biz Akademi Çevre olarak bir kuruluşun değer yaratma stratejisinin paydaşları için yarattığı değerle doğrudan ilişkili olduğunun farkındayız. Paydaşlarımızla kurduğumuz iletişime son derece önem veriyoruz. Kurum içi gerekli öncelikli konularını belirlerken ve kurum stratejisini oluştururken paydaş beklentilerini göz önünde bulunduruyoruz. Düzenli olarak yürüttüğümüz iletişim faaliyetleri ile paydaşlarımızın görüşlerini topluyoruz.

Paydaşlarımızla yakın ve güncel bir ilişki içinde olmaya önem veriyoruz. Bu diyalogu şirket politikalarının oluşturulması, iş birliklerinin yürütülmesi, sosyal sorumluluk projelerinin geliştirilmesi gibi birçok alanda değerlendiriyoruz. Paydaşlarımıza yılda en az bir defa memnuniyet anketleri düzenliyoruz. Memnuniyetsizlik durumlarında şikâyet değerlendirme mekanizmamızı devreye alıyoruz.

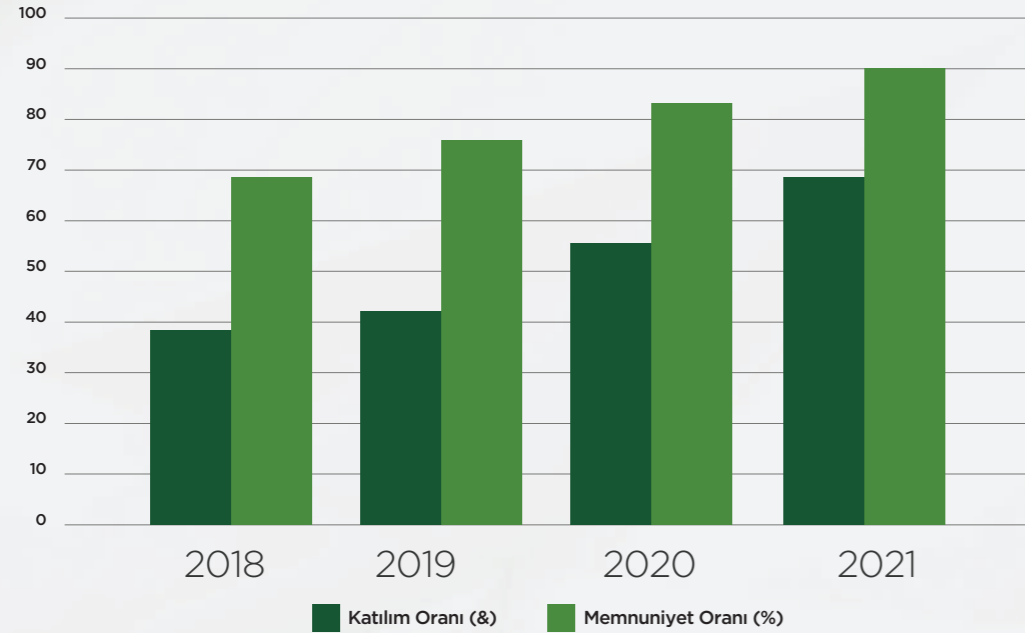


| İLETİŞİM KANALLARIMIZ | | |
|--|--|------------------------------|
| Paydaşlar | İletişim Platformu | İletişim Periyodu |
| Çalışanlar | Akademi Çevre web sitesi | Sürekli |
| | Sosyal medya | Sürekli |
| | Haber bültenleri - sürdürülebilirlik ve uyum, iş sağlığı ve güvenliği, çevre, kalite yönetim sistemleri, bilgi güvenliği, insan kaynakları, genel duyurular, kazanılmış deneyimler ve en iyi uygulamalar | Sürekli |
| | Çalışan memnuniyeti anketi | Sürekli |
| | Bilgi güvenliği ihlal olayı bildirim formu | Sürekli |
| | Denetimler | Sürekli |
| Müşteriler | Müşteri memnuniyet anketi | Yılda en az bir kez |
| | Web siteleri | Sürekli |
| | Toplantılar | Belirli aralıklarla |
| | AKADEMİ ÇEVRE ENTEGRE KALİTE YÖNETİM SİSTEMİ | Sürekli |
| | Birebir Görüşmeler | Sürekli |
| | Fuarlar | Fuar Dönemlerine özel olarak |
| | Pazarlama Çalışmaları | Sürekli |
| | Faaliyet raporları | Yılda bir kez |
| İş ortakları (Tedarikçiler, Alt Yükleniciler, 2. Taraf Denetim Firmaları, 3. Taraf Denetimleri Sigorta Şirketleri, Lojistik Firmaları, Servis Sağlayıcılar, Danışmanlık Firmaları, vb.) | Web siteleri | Sürekli |
| | Değerlendirme anketleri | Yılda en az bir kez |
| | Yönetim sistemleri denetimleri | Belirli aralıklarla |
| | Akademi çevre entegre kalite yönetim sistemi | Sürekli |
| | Şikâyet mekanizmaları | |
| | Toplantılar | Belirli aralıklarla |
| | Denetimler | Belirli aralıklarla |
| Toplumsal paydaşlar (yerel topluluklar, STK'lar, medya) | Web siteleri | Sürekli |
| | Değerlendirme anketleri | Yılda en az bir kez |
| | Yönetim sistemleri denetimleri | Belirli aralıklarla |
| | Akademi çevre entegre kalite yönetim sistemi | Sürekli |
| | Şikâyet mekanizmaları | |
| | Toplantılar | Belirli aralıklarla |
| Kamu kuruluşları (hükümetler, yerel kuruluşlar, üniversite ve akademik kurumlar, vergi kurumları) | Web siteleri | Sürekli |
| | Toplantılar | Belirli aralıklarla |
| | Resmi yazışmalar | Sürekli |
| | Denetimler | Belirli aralıklarla |
| | Üyelikler | Belirli aralıklarla |

2.6 Müşteri İlişkilerimiz ve MÜŞTERİ MEMNUNİYETİ

Müşteri memnuniyetini ISO 10002 Müşteri Memnuniyeti Yönetim Sistemi kapsamında oluşturduğumuz prosedürlere göre yönetiyor ve müşterilerimize düzenli olarak anketler yapıyoruz. Şikâyet ve itirazları hızlıca değerlendirip kök nedenine inerek çözüme kavuşturuyor ve bu doğrultuda müşterilerimize geri bildirimler veriyoruz.

Müşterilerimizle kurduğumuz bağları güçlü temeller üzerine inşa etmeyi bağımsız ve güven veren tavrımız ile müşteri memnuniyetini sürekli artırarak sağlamayı hedefliyoruz. Güçlü temellere sahip müşteri ilişkilerimiz doğrultusunda uzun vadeli işbirlikleri sağlarken, her yeni işbirliğimizin faaliyet alanımız ve bu alana bağlı diğer alanlar için bir gelişim fırsatı yaratacağına inanıyoruz. Bu bilinçle, müşterilerimiz ile ilişkilerimizi daima geliştirmeye çalışan bir anlayışla, düzenli olarak müşteri memnuniyeti anketleri yaparak, hizmet kalitemizi kontrol edip, üst yönetim başta olmak üzere tüm seviyelerde takip ediyoruz.



Kurumsal Üyeliklerimiz

UN GLOBAL COMPACT TÜRKİYE

ISWA - International Solid Waste Association

SKD Türkiye

TOBB - Türkiye Odalar ve Borsalar Birliği

Sürdürülebilirlik Akademisi

Türkiye Materials Marketplace

TÜDAM - Değerlendirilebilir Atık Malzemeler Sanayicileri Derneği

ÖTASAD - Ömrünü Tamamlamış Araç Sanayicileri Derneği

İGEDDER - İstanbul Geri Dönüşümcüler Derneği

GERİ DÖNÜŞÜMCÜLER KONFEDERASYONU

BIR.ORG

İNGİLİZ TİCARET ODASI

İTALYA TİCARET ODASI

Akademi Çevre olarak sürdürülebilirlik konusunun ancak disiplinler arası bir yaklaşım ve iş birliği doğrultusunda mümkün olacağına inanıyoruz. Kaynak kullanımının önüne geçmenin tasarımdan başladığının bilinciyle, üniversite ve sanayi iş birlikleri kapsamında endüstriyel tasarım bölümü öğrencileri ile çeşitli çalışmalar yürütüyoruz. Bu misyon ile Beykent Üniversitesi ve Yeditepe Üniversitesi ile ayrı ayrı tasarım odaklı projeler hayata geçirdik. Sanayide ihtiyacı hissedilen doktora derecesine sahip nitelikli insan kaynağının üniversite ve sanayi iş birliği ile yetiştirilmesi için TÜBİTAK tarafından yürütülen 2244-Sanayi Doktora Programı kapsamında; Hacettepe Üniversitesi ile çalışmalar yürüttük. Bu doğrultuda 2019 yılında "Elektronik Atıkların Değerlendirilmesi Alanında Sanayi Doktora Projesi" önerimiz TÜBİTAK tarafından desteklenmeye hak kazanmıştır. Akademi Çevre olarak düzenli olarak çeşitli sosyal etkinliklere sponsorluk sağlamaktayız.

Bu doğrultuda sponsorluk sağlanan etkinlikler aşağıdaki gibidir:

| | |
|-------------|--|
| 2018 | 2018 yılında 9. TÜRK TAY (Türkiye'de Tüm Yönleriyle Atık Yönetimi) Programı İBB İstanbul Uluslararası Çevre Zirvesi |
| 2019 | TÜÇEV (Türkiye Çevre Koruma Vakfı) Atık Yönetim Zirvesi IREMCON Uluslararası Çevre Konferansı 5. İstanbul Karbon Zirvesi İstanbul Çöp-Ve Atık Paneli İGEDDER (İstanbul Geri Dönüşümcüler Derneği) Sektörel Buluşma 15. Dünya Atlı Okçuluk Şampiyonası İçin Milli Sporcumuz Ömer Atar'a Sponsorluk 16. İstanbul Bienali |
| 2020 | Fenerbahçe DEV Ataşehir Voleybol ve Basketbol Forma İsim Sponsorluğu |
| 2021 | Sürdürülebilirlik Akademisi'nin düzenlediği Yeni Plastik Konferansı Ana Sponsorluğu Sürdürülebilirlik Akademisi'nin düzenlediği Yeşil İş Zirvesi Ana Sponsorluğu Sürdürülebilir Üretim ve Tüketim Derneği (SÜT-D) tarafından düzenlenen İstanbul Karbon Zirvesi'nde Platin Sponsor |

2.7 Sosyal Sorumluluk PROJELERİMİZ

Sürdürülebilirliği iş modelimize ve stratejimizin bir parçası haline getirerek; iklim değişikliği, dögüsel ekonomi, atık yönetimi gibi konularda yürüttüğümüz misyona paralel olarak geleceğin temsilcileri olan çocuklara ve faaliyet içinde bulunduğumuz topluma katkı sağlamak amacıyla çeşitli farkındalık, bilinçlendirme ve gelişim projelerini hayata geçirdik. Bu doğrultuda çevresel ve sosyal etki yaratan projeleri desteklerken, bu sosyal sorumluluk bilincini kurumsal kültürümüzün ayrılmaz bir parçası haline getirmekteyiz.

Sosyal Sorumluluk Projelerimizden Örnekler



Vodafone "Bu Atıklar Kod Yazıyor"

Mayıs 2019'dan bu yana Vodafone'un çözüm ortağı olduğumuz Bu Atıklar Kod Yazıyor projesinde toplanan e-atıkları hem sosyal hem çevresel hem de ekonomik bir değere dönüştürdük. Bu projeye birlikte Türkiye'nin önde gelen bir çok firmasıyla işbirliği yaparak büyük bir ekosistem yarattık. İklim değişikliği, dögüsel ekonomi, atık yönetimi gibi konularda yürüttüğümüz misyona paralel olarak geleceğin temsilcisi çocuklara ve toplumumuza katkı sağlamak da bizim için oldukça elzem. Bugüne kadar toplanan e-atıklarla 7 ilde 7 kodlama sınıfı açıldı.



Akademi Çevre KidZania Geri Dönüşüm Merkezi

Sürdürülebilir bir gelecek için geleceğin atık yönetim uzmanlarını yetiştirmek, çocukların elektronik atıkların ayrıştırılmasından geri dönüşümün çevreye olan katkısına kadar tüm süreci yerinde deneyimleyebilmeleri içinde 2020 yılının Ağustos ayında Akademi Çevre KidZania Geri Dönüşüm Merkezi Projesi'ni hayata geçirdik. Teknoloji ile iç içe yetişen 6-14 yaş arası çocukların atık geri dönüşümüne ve çevrenin korunmasına yönelik geniş bir deneyim elde edebildiği iş birliği kapsamında 2020 ve 2021 yıllarında toplam 6.084 ziyaretçimiz aktivitelere katılmıştır.



E-Atık Seferberliği

Raporlama döneminde Sürdürülebilir Kalkınma Derneği (SKD) iş birliği ile hayata geçirdiğimiz E-Atık Seferberliği Projesi ile gezegenimizin refahı için verilen iklim krizi ile mücadele kapsamında dögüsel ekonomi uygulamaları hayata geçirerek, bu anlamda geleceğimiz olan çocukların eğitimine de katkı sağladık. Kullanılmayan elektroniklerin tamir ve onarım işlemleriyle yeniden uygun hale getirilmesiyle elde edilen 70 bilgisayar Çağdaş Yaşamı Destekleme Derneği (ÇYDD), Koruncuk Vakfı, Tider Vakfı ve Siirt'in Baykan ilçesindeki Atabağı İlkokulu'na teslim edilmiştir.



Geleneksel 23 Nisan Resim Yarışması

Cumhuriyetimizin kurucusu Gazi Mustafa Kemal Atatürk tarafından dünya çocuklarına armağan edilen 23 Nisan Ulusal Egemenlik ve Çocuk Bayramı kapsamında, Sıfır Atık bilincini desteklemek ve resim konusundaki yeteneklerini ortaya çıkartmak için çalışanlarımızın çocuklarına yönelik bir resim yarışması düzenlendi. 5-12 yaş arası çocuklarımızın katıldığı yarışmada tema "Sınırlı Kaynak Kullanımı" idi.



AKADEMİ ÇEVRE, KIDZANIA GERİ DÖNÜŞÜM TESİSİNDE İŞ KADINLARINI AĞIRLADI

Akademi Çevre Entegre Atık Yönetimi Endüstri A.Ş. Yönetim Kurulunun davetiyle, Kocaeli ve İstanbul'un Sanayici İş Kadınlarını, KidZania İstanbul'da ağırladık. T.C. Sanayi ve Teknoloji Bakanlığı Kocaeli İl Müdürünün de katıldığı davette Kocaeli'deki Sevgi Evleri'nde yaşayan 6-14 yaş arasındaki çocuklarımızla buluşarak hep birlikte bir E-Atığın Geri Dönüşüm sürecini, Akademi Çevre KidZania Geri Dönüşüm Merkezinde, yerinde deneyimledik.



KOLEKTİF EFOR İLE DÖNÜŞÜME ORTAK OL!

14 Ekim Uluslararası E-Atık Gününde kullanılmayan veya bozuk elektrikli ve elektronik eşyaları Geri Dönüşüme kazandırmak üzere Kolektif lokasyonlarında toplanarak, çevre duyarlılığına yönelik kolektif bir hareket başlatıldı. Bu sosyal sorumluluk projemiz #KolektifEfor sloganıyla AGİD, Habitat Derneği, DCube ve KolektifHouse ile bir birlikte hayata geçirildi.



Kan Bağışı Kampanyası

Türk Kızılay işbirliği ve Akademi Çevre çalışanlarının desteğiyle "Kan Bağışı Kampanyası" düzenlendi. Kampanya'ya tesisimizde çalışan 61 çalışan katıldı.

Toplumsal kalkınmada sürdürülebilirliğin eğitilmiş, donanımlı, kültürlü, inisiyatif alabilen, çevreye ve topluma duyarlı nesiller ile mümkün olabileceğinin bilincinde olan Akademi Çevre; Dernek, Vakıf ve Sosyal Yardım yoğunlukta olmak üzere gerçekleştirdiği bağış miktarları aşağıdaki tabloda özetlenmiştir.

| YARDIMLAR | 2018 | 2019 | 2020 | 2021 |
|---|------------|------------|-------------|------------|
| Toplam (Dernek, Vakıf ve Diğer Kurum ve Kuruluşlar) | ₺34.731,00 | ₺26.200,00 | ₺106.405,00 | ₺34.250,00 |

2.8 Akademi Çevre İŞ BİRLİKLERİ

| İŞBİRLİKÇİ KURUM | PROJE ADI | YIL |
|---|---|------|
| Yeditepe Üniversitesi ve İstek Okulları | "Sürdürülebilir Çevre İçin Üniversite&Sanayi İş Birlikleri" Kapsamında "Oturma Elemanı" Tasarımı Workshop | 2018 |
| Tuzla Belediyesi | Tuzla Bölgesindeki Tüm Okulları Ziyaret Ederek E-Atık Hakkında Eğitim Verilmesi | |
| Kültür Koleji | Geri Dönüşüm Odaklı Start-up Geliştirme Programı Kapsamında Mentorluk Ve Jüri Üyeliği | |
| İGA | Geleceğimizi Filizlendiriyoruz Kapsamında Fidan Dikim Etkinliği | |
| İstanbul Üniversitesi | Günce Etkinliği | |
| IFAT | Fuar | |
| IREMCON | Konferans | |
| TÜRKAY | Panel | |
| REW | Fuar | |
| Beykent Üniversitesi | Workshop | |
| Yeditepe Üniversitesi | Aydınlatma Ekipmanları Tasarım Workshop | 2019 |
| Eloise Hawser | İstanbul Bienali-Yedinci Kita | |
| Hacettepe Üniversitesi | Çevre Zirvesi | |
| Altınbaş Üniversitesi | İstanbul'da Çöp Ve Atık Paneli Konuşmacı | |
| Boğaziçi Üniversitesi | Eğitim | |
| Dikili, Bademli | Sıfır Atık Mavi, Sahil Temizliği Farkındalık Etkinliği | |
| TURMEPA | Sıfır Atık Mavi, Sahil Temizliği Farkındalık Etkinliği | |
| Adım Adım | İstanbul Maratonu | |
| İGA | 11 Kasım Milli Ağaçlandırma Günü | |
| İstanbul Aydın Üniversitesi | Çevre Ve Kültür Dersi, Konuşmacı | |
| Cop25 | "E-Atıkların İklim Değişikliğine Etkisi Ve Tr' De Alınan Önlemler" Konu Başlıklı Sunum | 2020 |
| IFAT | Fuar | |
| IREMCON | Konferans | |
| TÜRKAY | Panel | |
| VODAFONE | Bu Atıklar Kod Yazıyor | |
| Emlakkonut Ortaokulu | Sıfır Atık Şarkısı | |
| Yeditepe Üniversitesi | Plastik Geri Dönüşüm (Atölye Kurulmasına Destek) | |
| KIDZANIA | Geri Dönüşüm Merkezi | |
| Hacettepe Üniversitesi | Sanayi-Doktora Projesi | |
| Vodafone | Reworld | |
| Çöpüne Sahip Çık Vakfı | Atık Araştırması | 2021 |
| KIDZANIA | Akademi Çevre Kidzania Geri Dönüşüm Merkezi | |
| Sürdürülebilirlik Akademisi | Yeni Plastik Ekonomisi | |
| Sürdürülebilir Kalkınma Derneği | Döngüsel Ekonomi Haftası | |
| Sürdürülebilirlik Akademisi | Yeşil İş Zirvesi | |
| Yeditepe Üniversitesi | Webinar | |
| Yeşil Çocuk | Instagram Canlı Yayın | |
| Yeşil Çocuk | Podcast | |
| Vodafone | Hackhaton | |
| AGID, Habitat, D-Cube, KolektifHouse | E-Atık Projesi | |

2.9 Yayınlanan Yazılar ve RÖPORTAJLAR

| MECRA | TÜR | YIL |
|--|---|------|
| Recycling Industry | 13. Yıl Yazısı | 2018 |
| Recycling Industry | 2017 Yılı Yatırımları Yazısı | |
| Recycling Industry | Motat | |
| İstanbul Geri Dönüşümcüler Derneği (İGEDDER) | Röportaj | |
| Recycling Industry | Röportaj | 2019 |
| Recycling Industry | Sürdürülebilir Atık Yönetiminde Paydaşların Rolü Yazısı | |
| Recycling Industry | Yeni Havalimanın Atık Yönetimi Yazısı | |
| Recycling Industry | 14. Yıl Yazısı | |
| Recycling Industry | Florlu Sera Gazları Yazısı | |
| Dünya Gazetesi | Röportaj | |
| Ger Dönüşüm Ekonomisi Dergisi | Röportaj | |
| ST Ağır Sanayi Çözümleri | Röportaj | |
| Su Ve Çevre Yerel Atık Dergisi | Covid-19 Sürecinde Atık Yönetimi Yazısı | |
| Capital Dergisi | Endüstri 4.0 Vazgeçilmez Yazısı | |
| Recycling Industry | Karın Ötesinde Bir Amaca Sahip Olmak Yazısı | |
| Dünya Gazetesi | Lisanslı Atık Tesisleri 5 Yılda %50 Arttı Yazısı | |
| Ger Dönüşüm Ekonomisi Dergisi | Sanayi Devrimine Adapte Olmalıyız Yazısı | |
| Recycling Industry | Covid-19 İle Birlikte 2 Kat Çöp Üretmeye Başladık Yazısı | 2021 |
| İstanbul Geri Dönüşümcüler Derneği (İGEDDER) | Daha İyi Bir Dünya İçin Sürdürülebilir Kalkınma Amaçları Yazısı | |
| Fortune | Haber | |
| Anadolu Ajansı | Haber | |
| Recycling Industry | İklim Krizi, "Doğal" Afetler Ve İnsanlık İçin Kırmızı Kod Yazısı | |
| Recycling Industry | Röportaj | |
| Recycling Industry | Sürdürülebilir Bir Kalkınma İçin Sadece 8 Mart Değil 365 Gün Yazısı | |



AKADEMi
ÇEVRE

www.akademicevre.com